



**USAID**  
DU PEUPLE AMERICAIN



# Approche Assainissement Total Piloté par la Communauté



MANUEL FORMATEUR



BushProof



# Référentiel de formation

## **Approche Assainissement Total Piloté par la Communauté**



# PREAMBULE



Le Projet Rural Access to New Opportunités of Water – Sanitation and Hygiene (RANOWASH) priorise le partage pour améliorer et pérenniser la préservation des droits fondamentaux d'accès aux services d'eau, d'assainissement et d'hygiène. Le Projet est mis en œuvre par CARE, CRS, WATERAID, BUSHPROOF et SANDANDRANO et financé par le Gouvernement Américain à travers l'USAID-Madagascar.

Il intervient dans 250 communes issues des 7 régions de Madagascar (Vatovavy, Fitovinany, Alaotra Mangoro, Atsinanana, Vakinankaratra, Amoron 'i Mania, Matsiatra Ambony) et dure six ans (2017-2023). Le Projet RANO WASH vise à rendre les services d'eau, d'assainissement et d'hygiène accessibles à tous, afin d'améliorer la santé, la nutrition et de protéger l'environnement.

Cette formation fait partie des 11 formations conduites par le Projet et actualisées au cours de la période allant d'août à octobre 2021. Elle couvre divers thèmes liés aux trois objectifs stratégiques : (i) renforcement de la gouvernance et du suivi de l'eau, de l'assainissement et de l'hygiène ; (ii) accroître l'engagement du secteur privé dans la fourniture des services d'eau, d'assainissement et d'hygiène ; (iii) accélérer l'adoption de comportements sains et l'utilisation de ces services. Il considère le genre et l'inclusion sociale comme des axes transversaux pour l'accès et le contrôle des services d'eau, d'assainissement et d'hygiène à toutes les catégories de population.

Ce document de formation comprend un manuel de formateur et un manuel d'apprenant ainsi que divers documents utiles pour les acteurs sur terrain. Cette formation a été conçue pour diffuser les méthodes de travail, les procédures et les techniques efficaces assurant la durabilité des acquis.

Nous tenons à exprimer notre reconnaissance et gratitude aux collègues, acteurs et partenaires techniques et financiers qui ont contribué à la réalisation de ces outils de formation.

# SIGLES ET ACRONYMES

<b>ACC</b>	Assistant Coach Communal
<b>ATPC</b>	Assainissement Total Piloté par la Communauté
<b>C-Change</b>	Communication pour le Changement
<b>CLTS</b>	Community-Led Total Sanitation
<b>DAL</b>	Défécation à l’Air Libre
<b>DLM</b>	Dispositif de Lavage des Mains
<b>DPH</b>	Direction de la Promotion de l’Hygiène
<b>DREEH</b>	Direction Régionale de l’Energie, de l’Eau et des Hydrocarbures
<b>EAH</b>	Eau, Assainissement, Hygiène
<b>FDAL</b>	Fin de la Défécation à l’Air Libre
<b>FUM</b>	Follow-Up Mandona
<b>HIP</b>	Hygiene Improvement Project
<b>JMP</b>	Joint Monitoring Program
<b>LQAS</b>	Lot Quality Assurance Sampling
<b>MEEH</b>	Ministère de l’Energie, de l’Eau et des Hydrocarbures
<b>MICS</b>	Multiple Indicator Cluster Survey
<b>ODF</b>	Open Defecation Free
<b>OMS</b>	Organisation Mondiale de la Santé
<b>STEAH</b>	Service Technique Eau, Assainissement et Hygiène
<b>UNICEF</b>	United Nations of International Children’s Emergency Fund
<b>USAID</b>	United States Agency for International Development
<b>ZDAL</b>	Zone de Défécation à l’Air Libre

# PRESENTATION DU CURRICULUM DE FORMATION

Ce curriculum de formation porte sur un module avec un Manuel pour le Formateur et un Manuel pour l'Apprenant. Il s'agit d'un document pédagogique et méthodologique, présentant les objectifs à atteindre, les contenus, les activités d'apprentissage et leurs durées. Il fournit également des indications pour les méthodes d'évaluation.

Pour le Manuel du Formateur, on trouve le contenu suivant :

- Résumé de chaque module : présente les objectifs, les cibles, la durée, les méthodes, les équipements nécessaires.
- Développement de chaque module : présente la progression pédagogique, les méthodes pédagogiques, les contenus théoriques, les exercices pratiques et leurs durées.
- Modalités pédagogiques : concernent les activités prêtes-à-utiliser qui sont proposées, guident sur l'utilisation de diverses approches interactives pour transmettre le contenu de chaque thématique.
- Diapositives : dans le cas où la formation utilise un vidéo projecteur, des présentations en diapositives complètent les outils de formations.
- Mode de lecture : pour le Manuel du Formateur avec tableau sur deux pages, la présentation se fait en planche et en lecture horizontale. C'est-à-dire, pour afficher le document, de sorte de voir les pages gauche et droite, côte à côte, dans PDF Reader, l'on recommande d'aller dans « Affichage », puis « Affichage de page », puis « Deux pages », ensuite cocher « Afficher la page de couverture en mode deux pages ».

Pour le Manuel de l'Apprenant :

- Présentation du module
- Synthèse du contenu théorique
- Exercices pratiques.

Ce Manuel suit exactement la progression pédagogique de celui du Formateur.

# RESUME DU MODULE

## Introduction

Ce Module partage l'approche « Assainissement Piloté par la Communauté » ou « Community-Led Total Sanitation (CLTS) », qui est une approche de facilitation consistant à déclencher une communauté pour qu'elle décide de mettre fin à la défécation à l'air libre. Elle priorise l'acquisition d'un état d'esprit pour la Fin de la Défécation à l'Air Libre (FDAL), avant la construction de latrine, afin d'assurer un changement permanent de comportement.

Comme il s'agit de « déclenchement », l'approche CLTS se veut être une méthode de conscientisation rapide dont résulte « tout de suite » une prise de décision suivie d'un passage à l'action, pilotée par toute la communauté, impliquant les autorités et institutions. Même si l'approche met l'accent sur l'état d'esprit FDAL, elle veut déclencher une volonté communautaire d'améliorer les latrines pour en faire des latrines plus hygiéniques. Cette volonté ne s'arrête pas à l'amélioration de latrines, mais finit par se transformer en défi perpétuel, que la communauté lance à elle-même, afin de progresser dans un environnement propre et sain.

## Objectif global

L'objectif global de la formation est de renforcer les compétences des agents, afin qu'ils puissent utiliser l'approche CLTS aux niveaux des communautés et des institutions pour mettre fin à la défécation à l'air libre.

## Objectifs spécifiques

Les objectifs spécifiques sont :

- Permettre aux participants de devenir de bon facilitateurs CLTS
- Faciliter l'atteinte des objectifs de mettre fin à la défécation à l'air libre (Open Defecation Free « ODF »).



## Apprenants-cible

Les apprenants sont :

- Des facilitateurs locaux convaincus de l'importance de la fin de la défécation à l'air libre
- Des facilitateurs de formation CLTS.

Les apprenants-cible doivent avoir des expériences en mobilisation communautaire et facilitation en changement de comportement.

## Formateurs

Les formateurs ou les facilitateurs sont des personnels d'encadrement aux niveaux des projets et des directions régionales de l'eau, de l'assainissement et de l'hygiène.

## Méthodes de transfert

De manière générale, les méthodes de transfert sont :

- Application de la méthode andragogique adoptant les principes de : l'implication de l'adulte à l'apprentissage, la considération de ses expériences, la réalisation de la formation dans un contexte réel et, surtout la mise en pratique.
- Participative en encourageant l'intervention des participants par des questions et réponses, partages et la réalisation commune des pratiques. Le Formateur partage aux participants les principes fondamentaux et les bonnes pratiques en matière de CLTS. Par ailleurs, les participants apprennent à travers des exercices leur permettant d'exprimer leurs idées durant formation et des pratiques sur terrain des différentes étapes.



## Evaluation

L'évaluation des acquis se fera :

- Tout le long de la formation, le formateur pose des questions suivies de réponses courtes de la part des participants.
- A la fin de chaque session, le formateur demande aux participants de faire un résumé et mettre en évidence les mots-clés.
- A la fin de chaque journée de formation, le formateur évalue l'acquisition des savoirs et savoir-faire ainsi que le déroulement de la journée, en utilisant une fiche d'évaluation journalière.
- A la fin de la formation, le formateur procède à l'évaluation finale de l'ensemble de la formation, en utilisant une fiche d'évaluation de fin de formation.

## Ressources

Les ressources et les équipements nécessaires sont entre autres :

- Lieu de formation
- Supports de formation du Formateur et de l'Apprenant
- Documentations
- Fiches ou canevas techniques
- Emballage ou flipshart
- Feuilles blanches
- Cartes Visualisation pour Programmes participatifs (VIPPP)
- Kits des apprenants (stylo, cahier, etc.)
- Paquets de cartons chemises
- Paire de ciseau
- Equipements divers pour les démonstrations et pratiques (paquet de 50 verres à jeter, eau, etc.)
- Lieu de pratique.



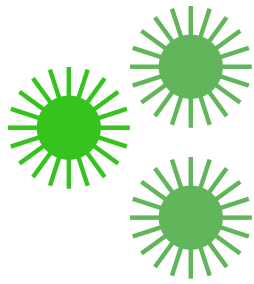


# SOMMAIRE DU MODULE

Session	Sommaire	Durée (minute)
Session introductive	<ol style="list-style-type: none"> <li>1. Accueil</li> <li>2. Organisation</li> <li>3. Attente</li> <li>4. Présentation du module</li> <li>5. Déclenchement</li> </ol>	45 min
Session 1.	<u>Fondement de l'approche assainissement total piloté par la communauté</u>	30 min
Session 2.	<u>Particularités de l'approche CLTS</u>	30 min
Session 3.	<u>Faciliter en CLTS</u>	30 min
Session 4.	<u>Conditions de réussite du CLTS</u>	30 min
Session 5.	<u>Etapas de l'approche CLTS</u>	60 min
Session 6.	<u>Déclenchement</u>	240 min
Session 7.	<u>Follow-up Mandona</u>	150 min
Session 8.	<u>Libéré de la défécation à l'air libre</u> <u>Open defecation free (ODF).</u>	60 min
Session 9.	<u>CLTS et Marché basé sur l'assainissement</u>	150 min
Session 10.	<u>Mise en pratique du CLTS au niveau communautaire</u>	105 min
Evaluation		75 min
<b>Totale</b>		<b>1 005 min</b>

# **PROGRESSION PEDAGOGIQUE**

**SESSION  
INTRODUCTIVE**



## Objectifs

Au terme de cette session, les participants :

- sont responsables du bon déroulement de la formation et se partagent les tâches
- sont déclenchés et s'engagent pour lutter contre la défécation à l'air libre.

## Durée

45 minutes

## Ressources

- Flipsharts
- Diapositives
- Images

## Méthodes de formation

- Jeu de rôle
- Brainstorming



## I. Bienvenue et brise-glace

Le formateur accueille les participants et entame la session introductive.

- Mot de bienvenue
- Présentation et mise en confiance avec activité de brise-glace
- Présentation du module et de l'organisation de la formation
- Partage des responsabilités entre les participants pour assurer une bonne organisation participative de la formation, en appliquant la méthode AILE.

- A : Animation
- I : Information
- L : Logistique
- E : Evaluation

Ci-dessous un modèle de répartition des tâches par groupe :

Activité	18/10/2021	19/10/2021	20/10/2021
Animation	1	2	3
Information	2	3	4
Logistique	3	4	1
Evaluation	4	1	2



Le formateur accueille les participants et introduit la formation. Ensuite, il fait le tour de présentation par une activité de brise-glace suivant l'exemple ci-dessous ou identifié par lui-même.

Pour le brise-glace : Il demande aux participants de se lever pour se mettre en grand cercle. Chaque participant invente son style de marche vers le centre du cercle. Arrivé au centre, il se présente et dit ce qu'il aime ou n'aime pas. Après cela, il maintient son style de marche et se dirige vers un autre participant qui va prendre sa place au centre du cercle. Et ainsi de suite, jusqu'à ce que tous les facilitateurs et participants passent au centre du cercle.



Pour le partage des tâches : le formateur divise les participants en quatre groupes et chaque groupe prend une tâche qui sera réalisée à tour de rôle journalièrement, en veillant à l'inter-changement d'un groupe à l'autre pour chaque tâche.

## 2. Instauration des règles de conduite

Il s'agit de définir les règles de conduite communes à tous les participants durant la formation.



Identification commune des règles de conduite, le formateur :

1. Apelle un volontaire parmi les participants pour prendre note des règles partagés
2. Demande au preneur de note d'écrire et visible à 3 mètres (en majuscule)
3. Facilite la formulation des règles autour des points suivants :
  - >> Horaires
  - >> Règles à respecter durant la formation.

### 3. Formulation des attentes

Il s'agit d'inviter les participants à formuler leurs attentes par rapport à la formation, que les formateurs et les participants vont évaluer ensemble leur atteinte.



Formulation des attentes, le formateur :

1. Partage une carte VIPP par participant dont une attente par carte
2. Demande aux participants d'écrire avec des marqueurs sur les cartes VIPP leurs attentes par rapport à la formation
3. Demande à un volontaire de coller au masking-tape sur le flipshart ou un autre support dédié
4. Demande aux participants de lire par tour les attentes
5. Vérifie à la fin de la formation si les attentes sont répondues.

### 4. Facilitation et suivi de l'acquisition des connaissances et des compétences

#### 41. Animation

- De manière systématique, il est bien de réaliser une animation menée par le groupe qui est responsable de l'animation chaque jour. L'animation permet de dynamiser les participants à chaque démarrage journalier de la formation (matinée et après-midi) et de faciliter l'acquisition des connaissances en andragogie.
- En fonction du dynamisme des participants, l'on peut également faire de l'animation en inter-session.

42. Résumé de chaque session par le formateur suivi des questions-réponses avec les participants qui doivent ressortir les mots-clés.

#### 43. Evaluation

- Question et réponse courte durant l'animation de la formation
- Résumé d'une thématique ou d'une session par les participants, à la demande du formateur
- Evaluation journalière, à l'aide d'une fiche ou question-réponse
- Réalisation d'une évaluation sommative de la formation par les participants, à l'aide d'une fiche.

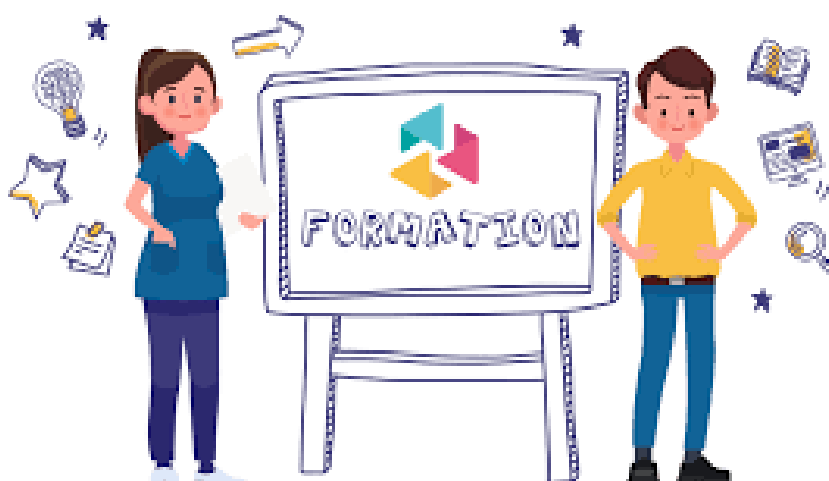
#### 44. Présentation du module

Le formateur prépare la présentation du module :

- Intitulé
- Objectifs
- Cibles
- Sommaire du contenu
- Durée
- Méthodes de facilitation
- Ressources
- Supports
- Intervenants
- Organisation logistique.



Le Formateur présente le module selon le plan indiqué ci-dessus ou en fonction de son organisation personnelle.







Présentation du module :

Le Formateur présente le module selon le plan indiqué ci-dessus ou en fonction de son organisation personnelle.

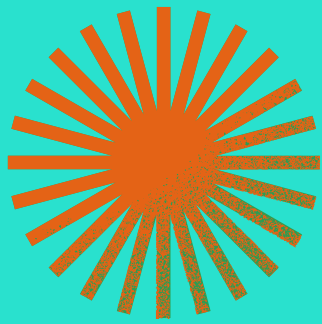


Déclenchement :

Le Formateur prépare en amont des images ou illustrations montrant les atouts et les pratiques de défécation à l'air libre, de la région du lieu de la formation.

Il anime cette activité visant à susciter l'esprit de déclenchement chez les participants.

1. Faire monter l'estime de soi des participants pour sa région/son pays en projetant des diapositives d'images démontrant les aspects faisant la beauté – la fierté de sa région, de son pays.
2. Rabaisser cette estime en projetant des diapositives d'images de défécation à l'air libre dans sa région – son pays, suscitant de la HONTE et du DEGOUT.
3. Faciliter l'engagement des participants à la lutte contre la défécation à l'air libre en les incitant à prendre tout de suite la décision de mettre fin à la DAL et à exprimer cette décision en levant les mains / ou en applaudissant/ ou à travers d'autres gestes communes démontrant leur ferveur.



# SESSION. |

## FONDEMENT DE L'APPROCHE ASSAINISSEMENT TOTAL PILOTE PAR LA POPULATION



### Objectifs :

Au terme de cette session, les participants :

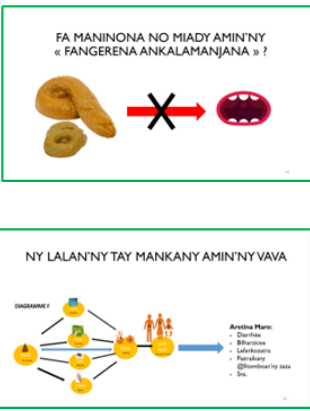
- maîtrisent l'approche CLTS
- sont convaincus des enjeux de la défécation à l'air libre.

THEME	CONTENU
<p>Principes de l'approche assainissement total piloté par la communauté</p>	<p><b>I. Généralité de l'approche Assainissement piloté par la communauté ou Community-Led Total Sanitation (CLTS)</b></p> <p>Issue des recherches et travaux du Dr Kamal KAR vers les années 1999 et 2000, l'approche CLTS ou Community-Led Total Sanitation (Assainissement Total Piloté par la Communauté) est une <b>technique de facilitation consistant à déclencher une communauté</b> pour qu'elle décide de mettre fin à la défécation à l'air libre.</p> <p>Elle priorise l'acquisition d'un état d'esprit pour la <b>Fin de la Défécation à l'Air Libre (FDAL)</b>, avant la construction de latrine, afin d'assurer un changement permanent de comportement.</p> <p>Comme il s'agit de « déclenchement », l'approche CLTS se veut être une méthode de conscientisation <b>rapide</b> dont résulte <b>« tout de suite »</b> une prise de décision suivie d'un passage à l'action, pilotée par toute la communauté.</p> <p>Même si l'approche met l'accent sur l'état d'esprit FDAL, elle veut déclencher une volonté communautaire d'améliorer les latrines pour en faire des latrines plus hygiéniques. Cette volonté ne s'arrête pas à l'amélioration de latrines, mais finit par se transformer en défi perpétuel, que la communauté lance à elle-même, afin de progresser dans un environnement propre et sain.</p>

THEME	CONTENU
<p>Principes de l'approche assainissement total piloté par la communauté</p>	<ul style="list-style-type: none"> <li>• <b>C'est quoi déféquer à l'air libre?</b></li> </ul> <p><b>Déféquer à l'air libre signifie exposer ses excréments à l'air libre, favorisant leur ingestion par soi-même et par les autres.</b></p> <p>Cette exposition résulte de :</p> <ul style="list-style-type: none"> <li>• La défécation en plein air ou « Zones de Défécation à l'Air Libre » (ZDAL) (exemples : cour, terrain vague, forêt, exploitation agricole, plage, rive, eau courante, lac, etc.)</li> <li>• La défécation dans des latrines à fosse exposées à l'air libre car non couvertes, permettant la circulation des mouches</li> <li>• L'exposition des matières à excrément exposées à l'air libre (exemples : papier hygiénique, couches de bébé, etc.)</li> <li>• La non-pratique du lavage des mains avec du savon après la défécation ou autre contact avec l'excrément (exemple : changer les couches de bébé.), faisant des mains des vecteurs d'excrément à l'air libre.</li> </ul> <ul style="list-style-type: none"> <li>• <b>Pourquoi ne plus déféquer à l'air libre?</b></li> </ul> <p>Il est primordial d'être conscient du danger que représente le fait d'ingérer de l'excrément volontairement ou par mégarde. <b>Ne pas déféquer à l'air libre signifie avant tout « rompre la voie de l'excrément vers la bouche : la voie féco-orale » et restaurer ainsi la dignité humaine.</b></p>

METHODE DE TRANSFERT	REF. RESSOURCE	OUTIL	DUREE
<p>I I. Demander à un volontaire de prendre des notes avec des marqueurs de différentes couleurs sur flipchart.</p> <p>Faire un brainstorming avec les participants, en leur demandant : C'est quoi déféquer à l'air libre?</p>	<p>Diapo # 2 - 6</p>	<div data-bbox="925 390 1239 567"> <p><b>A. NY ATAO HOE « CLTS »</b></p> </div> <div data-bbox="925 613 1239 790"> <p><b>NY NIANDOHAN'NY CLTS</b></p>  </div> <div data-bbox="925 836 1239 1013"> <p><b>INONA NO ATAO HOE MANGERY ANKALAMANJANA ?</b></p>  </div>	<p>10 min</p>

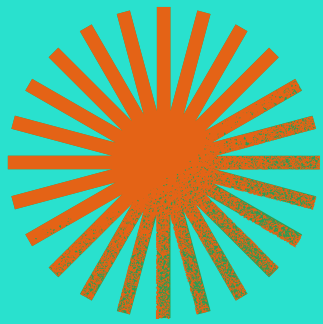
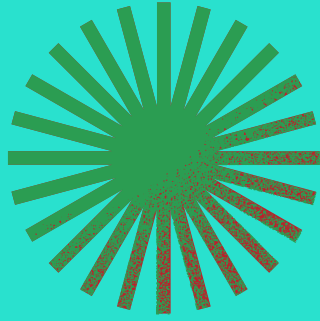
THEME	CONTENU
<p>Principes de l'approche assainissement total piloté par la communauté</p>	<div data-bbox="719 390 1458 808"> <p><b>DIAGRAMME F</b></p> <pre> graph LR     Feces[FECES (Excrément)] --&gt; Fluids[FLUIDS (Liquide)]     Feces --&gt; Fields[FIELDS (Champs)]     Feces --&gt; Flies[FLIES (Mouche)]     Feces --&gt; Fingers[FINGERS (Main)]     Fluids --&gt; Food[FOOD (Aliment)]     Fields --&gt; Food     Flies --&gt; Food     Fingers --&gt; Food     Food --&gt; NewHost[NEW HOST (Nouvel Porteur)] </pre> </div> <p><b>Traduction de quelques termes :</b></p> <p>Feces : Matières fécales  Fluids : Liquide  Fields : Terrain vague/Plein air/Champs  Flies : Mouches  Fingers : Doigts/Mains  Food : Nourriture, connotant la voie orale (par la bouche)</p> <p>New Host : Nouveau Porteur, pour la matière fécale et les microbes suite à l’ingestion de matière fécale  Source : Wagner and Lanois, 1958.</p>

METHODE DE TRANSFERT	REF. RESSOURCE	OUTIL	DUREE
<p>12. Avant la formation, le formateur doit chercher et illustrer les faits étudiés suivants par des données récentes, en s'appuyant sur l'exemple ci-après. Lors de la formation, il aborde en premier lieu cette question « pourquoi ne plus déféquer à l'air libre ? » à l'aide de ces faits.</p> <ul style="list-style-type: none"> <li>• Statistiques sanitaires sur la diarrhée des enfants de moins de 5 ans, la pratique de la défécation à l'air libre, l'accès à l'eau potable, l'assainissement et l'hygiène.</li> <li>• Sources possibles : ministères, enquêtes INSTAT, UNICEF, OMS, etc.</li> </ul>	<p>Diapo # 7 - 8</p>		<p>10 min</p>



THEME	CONTENU
<p>Principes de l'approche assainissement total piloté par la communauté</p>	<ul style="list-style-type: none"> <li>• <b>Comment mettre fin à la défécation à l'air libre?</b></li> </ul> <p>On dit que la défécation à l'air libre a pris fin au sein de la communauté, lorsque :</p> <ul style="list-style-type: none"> <li>• Les zones de défécation à l'air libre (ZDAL) sont nettoyées et réaménagées pour d'autres fins;</li> <li>• Les membres de la communauté défèquent dans des latrines améliorées</li> <li>• Les membres de la communauté couvrent bien les fosses de leurs latrines et les rendent à l'épreuve des mouches;</li> <li>• Les membres de la communauté défèquent dans des trous qu'ils couvrent ensuite (solution temporaire, avant la fin de la construction de latrine);</li> <li>• Les membres de la communauté lavent leurs mains avec du savon après défécation.</li> </ul> <p style="text-align: center;"><b>Mots clés :</b>  <b>CLTS, défécation à l'air libre, voie de transmission féco-orale, fin de la défécation à l'air libre.</b></p>

METHODE DE TRANSFERT	REF. RESSOURCE	OUTIL	DUREE
<p>13. Faire un brainstorming avec les participants, en leur demandant : Comment mettre fin à la défécation à l'air libre ?</p> <p>Faire une récapitulation en demandant aux participants de lire, par tour, les diapo #9 -10</p>	<p>Diapo # 9 - 10</p>	<div data-bbox="925 378 1241 555"> <p>Manao ahoana ny fanapahana io lalana io?</p> <ol style="list-style-type: none"> <li>1. Foanana ny toeram-pangerena ankalamanjana</li> <li>2. Saromana ny lavaka kabone, sy ireo Toeram-pametrahana ny fitaovam-pilirana, sy ny tatin-jaza avy nampiasaina.</li> <li>3. Sasaina amin'ny zavony ny tanana aorian'ny mangery na mamitra/manolo zaza</li> </ol> </div> <div data-bbox="925 594 1241 771"> <p>Oviana no « TAPITRA ny fangarena ankalamanjana? »</p> <ol style="list-style-type: none"> <li>1. FOANA izany hoe « Voadio sy Voadry » ny toeram-pangerena ankalamanjana taloha</li> <li>2. Mangery ANATY KABONE ny fokonolona</li> <li>3. MANARONA ny lavaka kabone, sy ireo Toeram-pametrahana ny fitaovam-pilirana sy ny tatin-jaza avy nampiasaina ny fokonolona</li> <li>4. Mangery anaty lavaka sy manototra izany ho vahaolana VONJY MAIKA, mandra-pahavitana ny lavabone.</li> <li>5. MANASA tanana amin'ny zavony aorian'ny mangery na mamitra/manolo zaza.</li> </ol> </div>	<p>10 min</p>



# SESSION.2

## PARTICULARITES DE L'APPROCHE CLTS

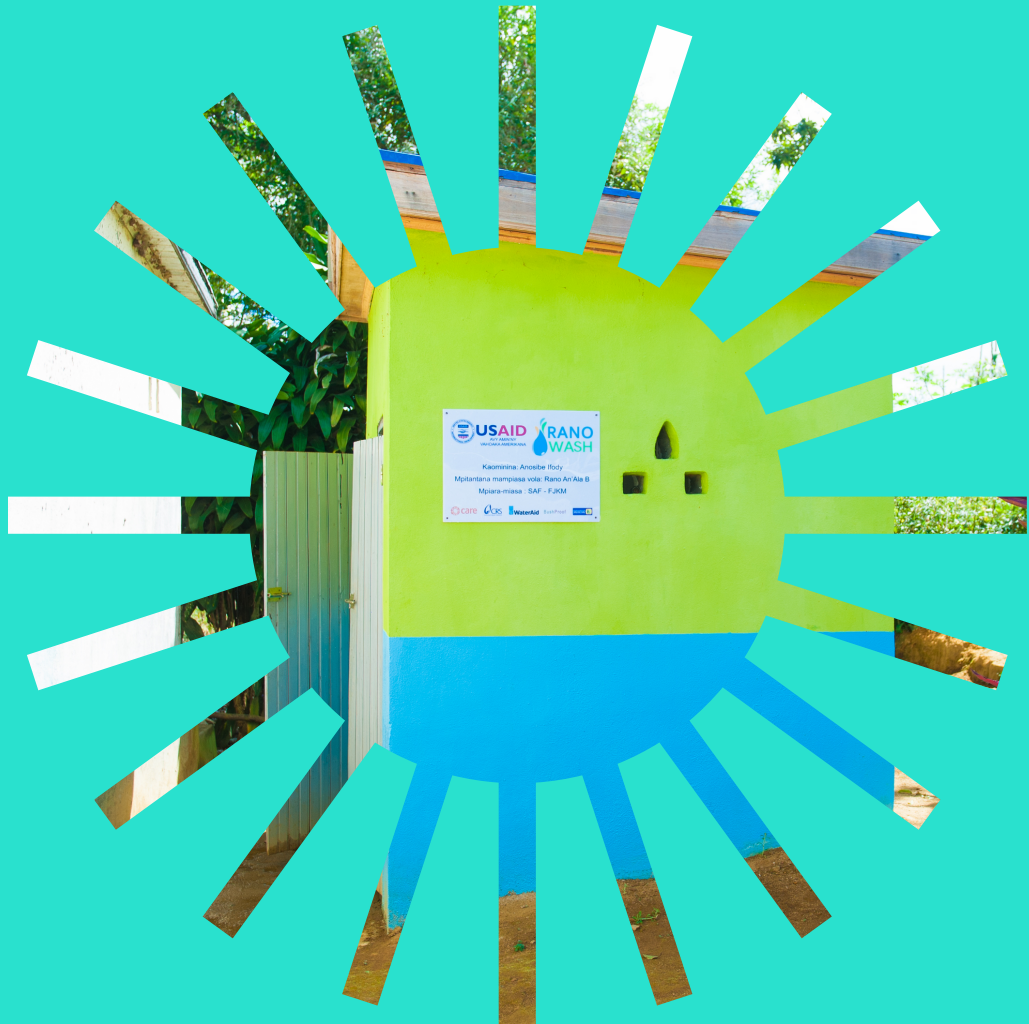
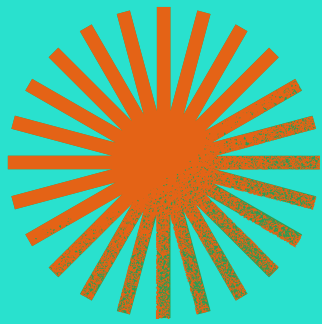
### Objectifs :

Au terme de cette session, les participants :

- savent distinguer les particularités du CLTS
- se conforment aux particularités du CLTS.

THEME	CONTENU
<p>Particularités de l'approche CLTS</p>	<p><b>Particularités du CLTS</b></p> <p>L'approche CLTS est particulière, dans :</p> <ul style="list-style-type: none"> <li>• Sa capacité à susciter l'auto-analyse de la communauté par rapport à leur situation, surtout en matière de santé et assainissement</li> <li>• Son principe de ZERO SUBVENTION, exigeant aux intervenants de ne donner ni appui financier ni appui matériel afin de permettre une meilleure appropriation de l'intervention par la communauté</li> <li>• Sa mise en valeur des idées et innovations locales/communautaires en matière de latrines, accessibles financièrement et faisant recours à des ressources locales</li> <li>• Le renforcement de la cohésion des ménages cohabitant au sein de la communauté et de la discipline qui les cadre</li> <li>• L'émergence de « Leader Naturel » au sein de la communauté, qui devient son meneur pour la fin de la défécation à l'air libre</li> <li>• Le pilotage des actions par la communauté grâce à ses initiatives sur la mise en œuvre de la lutte contre la défécation à l'air libre</li> <li>• La promotion de l'effet tâche-d'huile en matière de FDAL, mais aussi en matière d'innovation sur les latrines et autres produits y afférant (Communauté déclenchant d'autres communautés par leurs comportements ou du déclenchement proprement dit, etc.)</li> <li>• L'extension de l'approche vers d'autres secteurs de l'assainissement, grâce au dynamisme de la communauté : gestion des ordures, gestion des eaux usées, etc.</li> <li>• La célébration de la FDAL par la remise de récompense symbolique.</li> </ul>

METHODE DE TRANSFERT	REF. RESSOURCE	OUTIL	DUREE
<p>11. Le Formateur prépare des cartes VIPP présentant les vraies particularités du CLTS et en crée d'autres erronées, en se basant sur le contenu.</p> <p>Ensuite, il demande aux participants de regrouper les vrais des fausses et susciter une discussion.</p>	<p>Diapo # 11 - 12</p>	<div data-bbox="925 397 1231 571" style="border: 1px solid black; padding: 5px;"> <p>INONA NO MAMPIAVAKA NY « CLTS »</p> <ul style="list-style-type: none"> <li>• Fiasafoan'ny samy mpiara- monina mikasika ny endriky ny fahasalamana eo aminy</li> <li>• Tsy fanoanarana fampiasana ny tokantrano tsiriray amin'ny lafiny fiasavana na vola</li> <li>• Q subvention</li> <li>• Fikarohan'ny mpiara-monina ny modelin'ny kabone tokony haorina</li> <li>• Fanoanarana <ul style="list-style-type: none"> <li>- ny fiasafoan'ny mpiara-monina, ny haon- tsakantrano</li> <li>- ny fiasafoan'ny fiasavana</li> </ul> </li> <li>• Fiporisna mpitarika voajanahary <ul style="list-style-type: none"> <li>- mpitatra ho any any an'endriky samy mpiara-monina,</li> <li>- izay hafa reparaibana ny mpiara-monina nihetsa hafa an'ny fomba fangorona mangaratsa izy io</li> </ul> </li> </ul> </div> <div data-bbox="925 622 1231 797" style="border: 1px solid black; padding: 5px;"> <p>INONA NO MAMPIAVAKA NY « CLTS »</p> <ul style="list-style-type: none"> <li>• Fampiroboroboana ny hevitra voavao mpitatra eo an-toerana <ul style="list-style-type: none"> <li>- mikasika ny kabone mora vidy</li> <li>- tsidy mampiasa ny zava-misy eo an-toerana</li> </ul> </li> <li>• Fanoanarana hafa, na sazy araka ny fiasafoan'ny mpiara-monina</li> <li>• Fampiarahana amin'ny faritra hafa rehetra izay hevitra voavao mpitatra eo an-toerana <ul style="list-style-type: none"> <li>- fiantarana ny fomba ity amin'ny fanadiavana hafa hafa eo an-toerana</li> <li>- faha-belo-draon-mahery</li> </ul> </li> <li>• Fanoanarana mampiantarana ny tanàna ahoka amin'ny fangorona ankalamanjana</li> </ul> </div>	<p>30 min</p>



# SESSION.3

## FACILITER EN CLTS

### Objectifs :

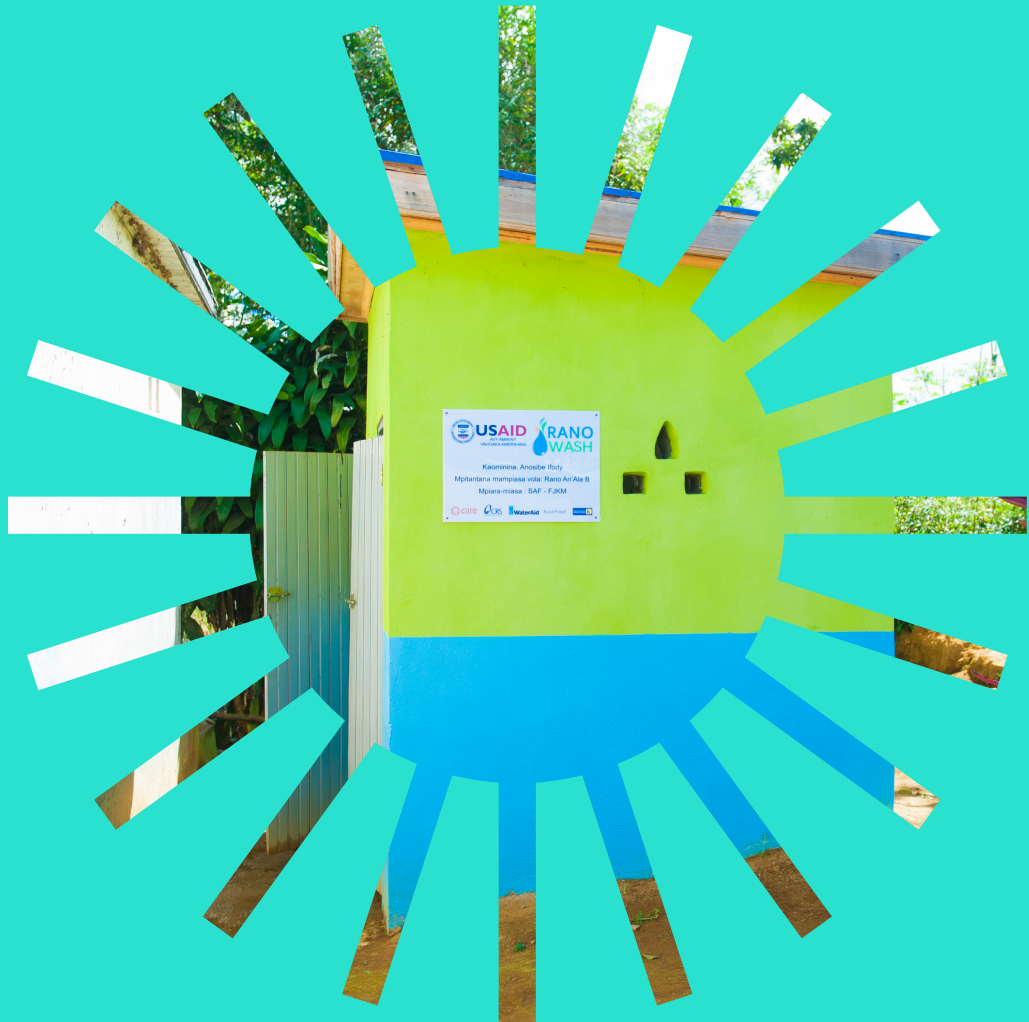
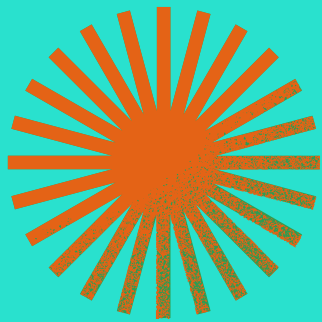
Au terme de cette session, les participants :

- s'approprient les techniques de facilitation en CLTS
- savent différencier « facilitation » et « sensibilisation ».



THEME	CONTENU
<p>Faciliter en CLTS</p>	<p><b>Faciliter en CLTS</b></p> <p>En CLTS, Faciliter implique :</p> <ul style="list-style-type: none"> <li>• Susciter l'auto-analyse de la communauté sur ses problèmes grâce à quelques questionnements du facilitateur</li> <li>• Laisser la communauté trouver les solutions à ses problèmes tout en posant les bonnes questions lui permettant de mieux accéder aux solutions</li> <li>• Ne jamais doter de matériels ou somme d'argent à la communauté</li> <li>• Ne jamais s'ingérer dans la prise de décisions de la communauté</li> <li>• S'assurer que l'intervention aboutit à un mouvement communautaire, rapide et suivant les priorités</li> <li>• S'assurer que la communauté fait de la fin de la défécation à l'air libre son but principal</li> <li>• Utiliser, sans hésitation et avec aisance, le mot local dénommant l'excrément : TAY</li> <li>• Savoir conscientiser la communauté à travers des répliques « drôles »</li> <li>• User de la honte, du dégoût, voire même choquer pour convaincre</li> <li>• Inciter les membres de la communauté à visiter les ZDAL les plus dégoûtantes du village</li> <li>• Bien connaître les us et coutumes, les habitudes des membres de la communauté et leurs modes de vie</li> <li>• Faciliter la prise de décision de la communauté à passer à l'action.</li> </ul> <p><b>FACILITATEUR = ACCOUCHEUR D'IDEES</b>  La facilitation en CLTS contribue à modeler des personnes pour qu'elles aient un esprit ODF.</p>

METHODE DE TRANSFERT	REF. RESSOURCE	OUTIL	DUREE
<p>11. Le formateur prépare des cartes VIPP présentant les vrais principes de l'approche CLTS (voir dans le contenu) et les faux principes contraires de ceux cités.</p> <p>Ensuite :</p> <ol style="list-style-type: none"> <li>1. Demander aux participants de se mettre en cercle autour des cartes dispersées</li> <li>2. Demander aux participants de regrouper les vrais principes d'un côté et les faux principes de l'autre</li> <li>3. Susciter une discussion.</li> </ol>	<p>Diapo # 13 -15</p>	<div data-bbox="924 383 1239 564" style="border: 1px solid black; padding: 5px; text-align: center;"> <p>CLTS = MANAMORA</p> </div> <div data-bbox="924 615 1239 797" style="border: 1px solid black; padding: 5px;"> <p style="text-align: center;">NY FANAMORANA CLTS</p> <ul style="list-style-type: none"> <li>• Fampiasana mivantana ny tony hoe : tsy</li> <li>• Fampiasana foniba fiteny mamphomely sy mahatonga saina azy</li> <li>• Fampiasana ny heratra, ny fahatafeshinana ary ny rikorio handresena lahatra</li> <li>• Fampiorihana ny tongon-tanàna hitaika ny furtra tena maloto sy mampiankiko ny olona eo amin'ny manodidina</li> <li>• Fanaidiana ny foniba/ny mpiaza-monina</li> <li>• Fanamorana ny fandraisana fampaha-kevitra ny mpiaza-monina hanao hetrika</li> </ul> </div>	<p>30 min</p>



# SESSION.4

## CONDITIONS DE REUSSITE DU CLTS

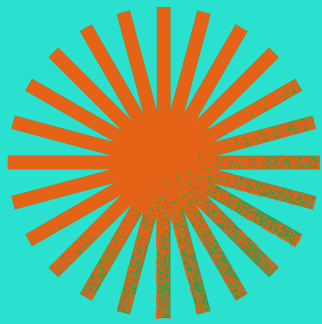
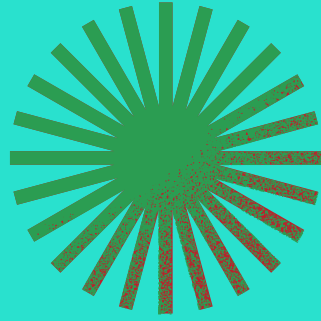
### Objectif :

Au terme de cette session, les participants :

- s'assurent de réussir la conduite du CLTS au sein de leurs communautés.

THEME	CONTENU
<p>Conditions de réussite du CLTS</p>	<p><b>Conditions de réussite du CLTS</b></p> <p>La réussite de l'approche CLTS dépend de nombreuses conditions, dont trois principales à savoir :</p> <p><b>1. L'appui des autorités locales :</b> autorités administratives (chef district – maire – chef fokontany etc.), autorités traditionnelles (tangalamena – ampanjaka etc.), autorités religieuses. Ces autorités, influentes au sein de la communauté, sont des acteurs-clés dans la prise de décision de mettre fin à la défécation à l'air libre. Elles ont un rôle dans l'élaboration et la validation du plan d'action, le suivi de sa réalisation, la prise de mesures avec la communauté selon ce qui a été convenu.</p> <p><b>2. La capacité de facilitation et le comportement du facilitateur :</b></p> <p>Le facilitateur doit :</p> <ul style="list-style-type: none"> <li>• Être dynamique</li> <li>• Être à l'écoute de la communauté</li> <li>• Avoir de l'audace</li> <li>• Supporter les dégoûts</li> <li>• Avoir un esprit ouvert</li> <li>• Savoir faire rire</li> <li>• Maîtriser les techniques d'animation.</li> </ul> <p><b>3. Une bonne présentation :</b></p> <p>Ici, le formateur est invité à chercher et partager un récit <b>de pratique réussie</b>.</p>

METHODE DE TRANSFERT	REF. RESSOURCE	OUTIL	DUREE
<p>11. Faire un brainstorming en posant la question « Est-ce qu'on peut trouver des réponses à ces conditions de réussite aux niveaux de la commune et des fokontany? ».</p>	<p>Diapo # 16 - 19</p>	<div data-bbox="924 383 1234 569"> <p>Ny fepetra mampahomy ny CLTS</p> <ul style="list-style-type: none"> <li>• Ny fanohanana/ny manam-pahefana</li> <li>• Ny fitondran-tenan'ny mpanamora sy ny fihetsiny</li> </ul> </div> <div data-bbox="924 615 1234 801"> <p>Ny fepetra mampahomy ny CLTS</p> <ul style="list-style-type: none"> <li>• Ny fanohanana/ny manam-pahefana</li> <li>➢ Manam-pahefana ara-panjakana : Lehiben'ny Distrika, Ben'ny tanàna, Sefo Fokontany</li> <li>➢ Manam-pahefana nentim-paharazana :</li> <li>➢ Tangalamena, Ampanjaka, ...</li> <li>➢ Manam-pahefana ara-pivavahana na ireo mpitondra fivavahana misy eo an-tanàna</li> </ul> </div> <div data-bbox="924 848 1234 1034"> <p>Ny fepetra mampahomy ny CLTS</p> <p>Ny fitondran-tenan'ny mpanamora sy ny fihetsiny</p> <ul style="list-style-type: none"> <li>➢ Meitrika</li> <li>➢ Mahay mihano</li> <li>➢ Manana fahasahana</li> <li>➢ Miasan'ny risoriko</li> <li>➢ Malala-tsaina</li> <li>➢ Mahay mampihomby</li> <li>➢ Mahay mampialoa</li> <li>➢ Tsara fomanana</li> </ul> </div>	<p>30 min</p>



# SESSION .5

## ETAPES DE L'APPROCHE CLTS

### **Objectif :**

Au terme de cette session, les participants :

- maîtrisent et appliquent les techniques du pré-déclenchement.



THEME	CONTENU
<p data-bbox="226 1103 579 1220">Etapes du pré-déclenchement</p>	<p data-bbox="719 376 1243 422"><b>I. Pré-déclenchement</b></p> <p data-bbox="719 453 1394 492"><b>a) Identification des villages stratégiques</b></p> <p data-bbox="719 529 1458 646">Il s'agit d'identifier les « villages stratégiques » à déclencher et préparer le déclenchement de ces villages.</p> <p data-bbox="719 692 1293 732"><b>Critères des Villages stratégiques :</b></p> <p data-bbox="719 771 1458 1003">L'approche CLTS sera mise en œuvre au niveau d'un à deux villages stratégiques de quelques Fokontany choisis au préalable, selon leurs potentialités à, d'une part devenir rapidement Fokontany ODF, et d'autre part, provoquer un effet d'entraînement.</p> <p data-bbox="719 1050 1223 1087">Un village est stratégique lorsque :</p> <p data-bbox="719 1134 1050 1173">i) Critères principaux :</p> <ul data-bbox="739 1213 1458 2079" style="list-style-type: none"> <li>• <i>La défécation à l'air libre (DAL) y est avérée ou les latrines n'y sont pas "flyproof" ou à l'épreuve des mouches</i></li> <li>• <i>Sa situation géographique montre qu'il est en aval des cours d'eau ou des fleuves afin d'influencer les villages ou Fokontany en amont</i></li> <li>• <i>L'habitation y est concentrée et non éparpillée</i></li> <li>• <i>Il est habité par environ 10 à 30 ménages (pour facilitateur débutant)</i></li> <li>• <i>Il n'a pas encore vécu une quelconque intervention avec subvention à l'appui en matière d'assainissement ou a déjà été déclenché par d'autres acteurs</i></li> <li>• <i>Le village peut entraîner un effet tâche-d'huile sur les villages voisins (grâce à son emplacement géographique ou l'affluence du monde qui y passe). Un effet tâche-d'huile signifie que le déclenchement d'une localité a favorisé le déclenchement d'une autre localité.</i></li> </ul>

THEME	CONTENU
<p>Etapes du pré-déclenchement</p>	<p>ii) Critères secondaires</p> <ul style="list-style-type: none"> <li>• <b>Localité ne borde pas les routes nationales</b></li> <li>• <b>Localité a des règlements stricts ou des normes sociales bien établies</b></li> <li>• <b>Il y a des groupes VSLA</b></li> <li>• <b>L'on constate des problèmes de genre</b></li> <li>• <b>La commune bénéficie d'infrastructures en eau</b></li> <li>• <b>La localité est habitée par un même groupe ethnique, une même famille ou parenté</b></li> <li>• <b>La localité est habitée en permanence par ses habitants (non nomades ou se déplaçant durant une longue durée).</b></li> </ul> <p><b>c) Préparation du déclenchement</b></p> <p>Voici les modes d'intervention :</p> <ul style="list-style-type: none"> <li>• <b>Visite de courtoisie</b> (rencontre avec les autorités locales (commune ou Fokontany ou village) afin de connaître la réalité en eau, assainissement et hygiène ainsi que les rites et traditions du village à déclencher et les préparer à ce rendez-vous communautaire sans dire que ce sera un déclenchement (exemple : propreté, santé, etc.)</li> <li>• <b>Observation sur terrain</b> (état des lieux – mise en confiance)</li> <li>• <b>Revue documentaire</b> (monographie – APS – etc.).</li> </ul>




## Éléments importants à savoir :

- La culture de la communauté (afin de connaître les points sensibles par rapport à la vulnérabilité de la communauté en terme d'assainissement)
- Le nombre de ménage ou de toit et la population (ventilé selon le genre et la mobilité - avec ou sans handicap-)
- Les projets ayant déjà intervenu ou intervenant dans la localité
- Les maladies courantes
- Les zones de défécation à l'air libre
- Le lien entre ZDAL et activités économiques
- Le nombre de latrines existantes
- Les lieux sacrés
- La personne de contact
- Le point d'eau existant
- Les infrastructures publiques (CSB, écoles, églises, etc.) et structures (associations, etc.) en contact avec le village
- Les groupes VSLA existants

METHODE DE TRANSFERT	REF. RESSOURCE	OUTIL	DUREE
<p>Le formateur demande aux participants de faire un exercice :</p> <p>Présenter quelques villages et les décrire. Puis, demander aux participants de les classer selon lequel est plus stratégique, lequel l'est moins ?</p>	<p>Diapo # 19 - 26</p>	<div data-bbox="925 388 1239 564" style="border: 1px solid black; padding: 5px;"> <p>B. IREO DINGANA ARAHINA amin'ny « CLTS »</p> </div> <div data-bbox="925 615 1239 792" style="border: 1px solid black; padding: 5px;"> <p>PRE-DECLenchement</p> <ol style="list-style-type: none"> <li>1. Misafidy ilay tanàna stratejika anaovana fanairana na « village stratégique »</li> <li>2. Manomana ny fotoana fanairana na « déclenchement ».</li> <li>3. Mameny ny fisy « pré-déclenchement »</li> </ol> </div> <div data-bbox="925 843 1239 1020" style="border: 1px solid black; padding: 5px;"> <p>FANAMARIHANA</p> <ul style="list-style-type: none"> <li>• Miankina amin'ireo vaovao voangona sy zavatra hita nanditra ny predeclenchement ny fisafidianana ny teknika sy ny fitaovana entina hanairana ilay folonolona fotairina</li> <li>• Arahina « contre pre-déclenchement » ny predeclenchement mba hanamafisana ny fahafahany folonolona nanditra ilay fotoana ifanaovana. Atao Andro vitsy na ora vitsy mialohan'ny « déclenchement » izany</li> </ul> </div>	<p>30 min</p>

THEME	CONTENU
<p data-bbox="221 1103 574 1220">Etapes du pré-déclenchement</p>	<p data-bbox="714 395 1411 488">Voici les actions à entreprendre pour bien préparer le déclenchement d'un village :</p> <ul data-bbox="747 546 1444 1162" style="list-style-type: none"> <li>• Préparer avec les autorités locales tout en impliquant la personne contact, la date, le lieu et la durée du rendez-vous appropriés, pour toute la communauté et convenant aux techniques et outils pour le déclenchement afin d'assurer la présence de la grande majorité des membres de la communauté (tout âge, tout sexe, avec ou sans handicap, etc.)</li> <li>• Commencer la mise en confiance avec la communauté</li> <li>• Garder l'effet de surprise.</li> </ul> <p data-bbox="714 1220 1419 1417">Le formateur présente la fiche de pré-déclenchement aux participants et discuter avec eux de son contenu, en trouvant des exemples d'éléments de réponse.</p> <p data-bbox="848 1742 1335 1940" style="text-align: center;"><b>Mots clés :</b> <b>Pré-déclenchement,</b> <b>déclenchement.</b></p>

METHODE DE TRANSFERT	REF. RESSOURCE	OUTIL	DUREE
Le formateur conduit l'application de la Fiche pré-déclenchement (Fiche # 3).	Fiche # 3	Fiche # 3	20 min



## A bien retenir :

- Ne jamais oublier de faire le « contre-pré-déclenchement » : confirmation de la disponibilité de la communauté à la date de déclenchement, à faire quelques jours voire quelques heures avant le déclenchement
- Des données du pré-déclenchement vont dépendre les techniques/outils pour déclencher la communauté
- Ce qu'il ne faut pas faire lors d'un pré-déclenchement :
  - >> Prévenir d'avance les autorités qu'il s'agit de lutte contre la défécation à l'air libre
  - >> Se précipiter dans l'identification de personne ressource pour faciliter le déclenchement et des personnes contacts (qui ne sont pas forcément des personnes respectées au sein de la communauté)
  - >> Manquer de discrétion durant l'observation du village comme si on menait une « enquête policière ».

# SESSION .6

## DECLENCHEMENT

### Objectif :

Au terme de cette session, les participants :

- maîtrisent et appliquent les techniques de déclenchement.



THEME	CONTENU
<p>Déclenchement</p>	<p><b>I. Déclenchement de la communauté</b></p> <p>En CLTS, le déclenchement consiste à faciliter la réalisation par la communauté-cible de la voie de l'excrément vers sa bouche : <b>INGESTION DE MATIERE FECALE</b> - (en malagasy : mitondra ny tay any ambava). Dans d'autres cas, le déclenchement consiste à faciliter la réalisation par la communauté que la défécation à l'air libre a un impact sur ce qui lui est précieux (exemples : ses activités de subsistance, la vie de son entourage, etc.). Le principe du déclenchement est centré sur <b>l'enclenchement du dégoût et de la honte</b> chez ses cibles ou même atteindre sa <b>dignité</b>. Il peut cibler les <b>communautés</b> au niveau des villages et les <b>institutions</b>.</p>

THEME	CONTENU
<p>Déclenchement</p>	<p><b>2. Déclenchement des villages</b></p> <p>Ce type de déclenchement se déroule comme suit :</p> <ul style="list-style-type: none"> <li>• Introduction (salutation, mise en confiance, discours)</li> <li>• Elaboration de la Cartographie ZDAL (dessiner le village en facilitant la localisation des ZDAL par les villageois et en s'assurant que les outils pour matérialiser les ZDAL suscitent le dégoût et la honte des villageois)</li> </ul> <p>Utilisation de la technique de déclenchement suivant le pré-déclenchement :</p> <ul style="list-style-type: none"> <li>&gt;&gt; Réalisation de la voie féco-orale ou voie de l'excrément vers la bouche</li> <li>&gt;&gt; Réalisation de la voie de l'excrément vers « sacré »</li> <li>&gt;&gt; Excrément et rentrée d'argent, etc.</li> </ul> <ul style="list-style-type: none"> <li>• Saisie du moment d'inflammation : un ou des villageois prononcent les mots : Manger des matières fécales, débat communautaire</li> <li>• Réalisation et acceptation par toute la communauté du fait d'avoir déjà mangé des matières fécales à cause de la défécation à l'air libre</li> <li>• Détermination à arrêter d'en ingérer</li> <li>• Mise en place d'un plan d'action (qui, quand (date précise), quoi) mettant fin à la défécation à l'air libre.</li> </ul>

THEME	CONTENU
<p>Déclenchement</p>	<p>Pour s'assurer du bon déroulement du déclenchement, le facilitateur dès le début du débat communautaire, doit garder à l'esprit de :</p> <ul style="list-style-type: none"> <li>• Bien saisir le moment d'inflammation, car c'est le moment où la communauté est déclenchée</li> <li>• Remercier la participation et les actions initiées par la communauté</li> <li>• Encourager les femmes et les enfants ainsi que les personnes vulnérables à participer aux débats et à la prise de décisions communautaires</li> <li>• Faciliter l'établissement d'un plan d'action pour la fin de la défécation à l'air libre</li> <li>• Déclencher l'action communautaire</li> <li>• Inciter et féliciter les formes d'entraide incluant les personnes vulnérables et ne pas féliciter « lay mihinan-tay »</li> <li>• Savoir gérer les personnes « virus »</li> <li>• Séparer le déclenchement pour enfants et adultes s'il y a assez de facilitateurs.</li> </ul>

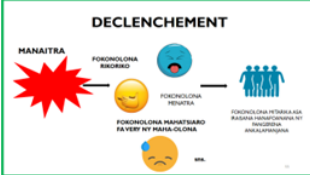



## A ne pas faire :

- Dire ou recommander aux villageois ce qu'ils doivent faire
- Exiger de l'action
- Ignorer les personnes ressources au sein du village qui peuvent faciliter la fin de la défécation à l'air libre
- Prendre en charge les actions à entreprendre pour la fin de la défécation à l'air libre
- S'habiller ou se comporter de manière remarquable ou choquante, risquant d'offenser les villageois
- Ne jamais apporter des visibilités des projets ou attirer l'attention des villageois avec des matériels technologiques
- Ne pas intervenir aux débats communautaires
- Affirmer « manger de l'excrément » ou « mihinan-tay » avant la communauté
- Lever la main avant l'heure.


THEME	CONTENU
<p>Déclenchement</p>	<p>A l'issue du déclenchement, les réactions de la communauté déclenchée diffèrent et sont catégorisées comme suit :</p> <ul style="list-style-type: none"> <li>• Si la totalité de la communauté ayant assisté au déclenchement montre une forte détermination et effectue tout de suite les actions y afférant, il s'agit d'une allumette grattée dans une station d'essence.</li> <li>• Si la majorité de la communauté ayant assisté au déclenchement montre une détermination à changer, tandis que quelques-uns des membres de la communauté ne sont pas encore décidés, il s'agit de flammes prometteuses.</li> <li>• Si la majorité de la communauté n'est pas convaincue, tandis que quelques-uns des membres de la communauté le sont, il s'agit d'étincelles éparpillées.</li> <li>• Si toute la communauté n'est pas décidée à mettre fin à la défécation à l'air libre, il s'agit d'allumettes humides.</li> </ul>

THEME	CONTENU
<p>Déclenchement</p>	<p>En général, les communautés à succès sont celles qui ont des leaders dynamiques. Le facilitateur doit seulement, après le déclenchement, s'assurer de rendre visite aussitôt que possible et fréquemment, aux personnes ou communautés ayant démontré le plus de volonté à changer.</p> <p>Et, s'il s'agit d'une allumette grattée dans une station d'essence ou de flammes prometteuses :</p> <ul style="list-style-type: none"> <li>• convenir tout de suite avec la communauté la date et l'heure de la prochaine visite et l'objectif de la visite</li> <li>• Promettre de revenir après quelques jours.</li> </ul> <p>Pour la réalisation du déclenchement, les facilitateurs devraient se partager les tâches suivantes :</p> <ul style="list-style-type: none"> <li>§ Facilitation principale</li> <li>§ Co-facilitation</li> <li>§ Prise de note</li> <li>§ Observation et gestion de l'ambiance.</li> </ul>

METHODE DE TRANSFERT	REF. RESSOURCE	OUTIL	DUREE
<p>Demander aux participants de créer et faire un jeu de rôle sur le déclenchement communautaire, tout en utilisant les outils 3 &amp; 4 : Fiche de pré-déclenchement et Fiche de déclenchement.</p> <p>Le formateur doit préparer quelques ressources nécessaires, notamment :</p> <ul style="list-style-type: none"> <li>- 1 paquet de Cartons chemises</li> <li>- 2 paires de ciseau</li> <li>- Verre à jeter</li> <li>- Eau</li> <li>- Bout de cheveux</li> <li>- Matériels pouvant représenter de l'excrément (paddy, argile, maïs en poudre, etc.)</li> </ul>	<p>Diapo # 25 - 35</p> <p>Fiche # 3</p> <p>Fiche # 4</p>	  <p>Fiche de déclenchement # 4</p>	<p>180 min</p>



Très important :

- Un village doit devenir ODF 20 à 30 jours après le déclenchement dépendant des circonstances
  - Bien gérer le temps durant la séance de déclenchement.
- 



THEME	CONTENU
<p>Déclenchement</p>	<p><b>3. Déclenchement institutionnel</b></p> <p>Au niveau communal, il s'agit de déclencher les institutions et autorités au sein de la commune d'intervention. Cependant tout le déclenchement institutionnel peut concerner des institutions et autorités au-delà de la commune.</p> <p>Le déclenchement institutionnel se déroule comme suit :</p> <p>i) Visite de courtoisie à l'autorité communale en mentionnant les points suivants :</p> <ul style="list-style-type: none"> <li>• Objectif de visite</li> <li>• Préparation au préalable du rendez-vous avec les institutions ciblées (Ecoles, Eglises, CSB, Commune et leaders traditionnels)</li> <li>• Détermination de la date et du lieu de la réunion</li> <li>• Lancement de l'invitation</li> <li>• Collecte d'informations et données pour identifier les points sensibles par rapport à la vulnérabilité des autorités et institutions en terme d'assainissement</li> <li>• Identification d'astuces pour mieux déclencher : facilitation en profitant des tabous ou « fady » et traditions, pour les autorités traditionnelles comme les tangalamena, facilitation en utilisant des versets bibliques ou en liant péché et défécation à l'air libre pour les autorités religieuses, etc.</li> </ul>

THEME	CONTENU
<p>Déclenchement</p>	<p>ii) Suivre les mêmes étapes suivantes que le déclenchement au niveau des villages, sauf qu'ici, on ne fait pas de marche à travers les ZDAL, par contre, il faut que les autorités et institutions :</p> <ul style="list-style-type: none"> <li>• Affirment avoir mangé de l'excrément et qu'il en est de même pour sa communauté</li> <li>• Fassent avec les facilitateurs une petite visite des latrines de leurs bureaux</li> <li>• Réalisent que tous acceptent le fait d'avoir ingéré de l'excrément et que la DAL est un problème de la commune et de sa communauté</li> <li>• Soient déterminées à ne plus ingérer de l'excrément</li> <li>• Mettent en place un plan stratégique (ressources financière, humaine, et stratégies d'intervention) pour ne plus ingérer de l'excrément.</li> </ul> <p>iii) Contribution au déclenchement des personnes sous leur autorité.</p>

THEME	CONTENU
<p>Déclenchement</p>	<p>iv) <b>Restitution</b></p> <ul style="list-style-type: none"> <li>• Témoignage</li> <li>• Partage des bonnes pratiques du village ou d'une personne :</li> <li>• Marketing social sur la latrine basique (variante de produit) : présentation du produit surtout pour les grandes agglomérations</li> <li>• Plan d'action par entité</li> <li>• Création d'un Comité de Vérification (Fokontany et Commune)</li> <li>• Plan de Suivi des activités réalisées par les autorités pour le facilitateur (selon la proposition des autorités)</li> <li>• Engagement de la commune dans la lutte contre la défécation à l'air libre, avec ou sans l'appui du projet</li> <li>• Lancement d'un défi par la commune de devenir ODF</li> <li>• Engagement de la commune et de toutes les institutions de faire de leurs bureaux, des modèles en assainissement, car</li> </ul> <p><b>« Commune ODF = Institutions ODF ».</b></p> <p>Le formateur est invité à présenter la fiche de déclenchement institutionnel (Outil n#5) aux participants et discuter avec eux de son contenu, en trouvant des exemples de réponses.</p>

METHODE DE TRANSFERT	REF. RESSOURCE	OUTIL	DUREE
<p>31. Simuler un déclenchement institutionnel au niveau du bureau de la commune ou d'un centre de santé de base ou d'un bureau du district.</p>	<p>Diapo # 37 - 41</p> <p>Fiche # 5</p>	<div data-bbox="925 397 1239 578"> <p>b. Fanairana andrim-panjakana na rafitra tsy miankina amin'ny fanjakana ( INSTITUTION)</p> <ul style="list-style-type: none"> <li>• Fanairana ireo manam-pahefana eo amin'ny toerana hasana, tanterahina eo anivon'ny Kaominina</li> </ul> </div> <div data-bbox="925 629 1239 806"> <p><b>Fizotry ny fanairana</b></p> <p>I. Fihorana miakoha amin'ny mpandrakotra ao amin'ny kaominina :</p> <ul style="list-style-type: none"> <li>• Tsapany fihazana (ny hazona hoo hooa kaominina)</li> <li>• Fijoroanana miakoha ny fihazana amin'ny andrim-panjakana na rafitra (aloboka, fangomana, toerana-pahefana, Kaominina, Zokiolona, v. Leader traditional S)</li> <li>• Rambarahana ny ora ny ny toerana hanoavana ny fiaviana</li> <li>• Fiazana ny fihazana ho amin'ny fiaviana</li> <li>• Fananganana ireo tsara ho fofetra mba hahatitana ny fomba fanairana mahabiby, indriny hampahana, ny ... ireo, robitika, saronyady mety hahafahafahana ireo manam-pahefana ka mety hsy hifandraisany amin'ny fahafahana</li> <li>• Fananganana ireo tsika mety hahabiby : tangiamena (resaka fady, fombanana, ora) / fiponrana horehana (hibazana, andrim-pan-panjaka masina, sns)</li> </ul> </div> <div data-bbox="925 857 1239 1034"> <p>b. Fanairana andrim-panjakana na rafitra tsy miankina amin'ny fanjakana ( INSTITUTION)</p> <ul style="list-style-type: none"> <li>• Fanairana ireo manam-pahefana eo amin'ny toerana hasana, tanterahina eo anivon'ny Kaominina</li> </ul> </div> <p>Fiche de déclenchement institutionnel # 5</p>	<p>60 min</p>

# SESSION .7

## FOLLOW-UP MANDONA

### Objectif :

Au terme de cette session, les participants :

- sont aptes à piloter des petites actions faisables en appliquant les techniques du FUM.


THEME	CONTENU
<p>Follow-up Mandona</p>	<p><b>I. Follow-up Mandona</b></p> <p>« Follow-Up Mandona (FUM) » consiste à</p> <ul style="list-style-type: none"> <li>Motiver la communauté,</li> <li>Analyser la situation en matière d'assainissement,</li> <li>Normes et standards pour l'ODF,</li> <li>Décider d'agir maintenant,</li> <li>Organiser des activités,</li> <li>Non à la mise à l'écart de quiconque,</li> <li>Avancer vers le statut ODF.</li> </ul> <p>Réunissant toute la communauté, le FUM vise à faciliter l'avancement vers l'auto-proclamation suivi de la vérification ODF.</p> <p>Il tient à prioriser l'éradication des ZDAL et veut faciliter la compréhension des actions à faire pour l'amélioration des latrines, à travers <b>des Petites Actions Faisables - Importantes et Immédiates (PAFII)</b> ou « <b>Pitson'Asa Fanao sady vita Izaio dia Izaio</b> ».</p> <p>Exemple : enterrer les excréments exposés à l'air libre dans les ZDAL, fabrication de couvercle pour les fosses des latrines, DLM, convention communautaire pour le maintien de l'ODF « dina », affichage des interdictions de déféquer à l'air libre dans les ZDAL.</p>

THEME	CONTENU
<p>Follow-up Mandona</p>	<p>Pour s'assurer du bon déroulement du FUM, le facilitateur procède à un pré-FUM qui consiste à :</p> <ul style="list-style-type: none"> <li>a) Suivre l'évolution du village post-déclenchement</li> <li>b) Rappeler la date à laquelle la grande majorité de la communauté est disponible pour le FUM</li> <li>c) Maîtriser le plan d'action du village par le facilitateur.</li> </ul> <p>Puis, le FUM se déroule comme suit :</p> <ul style="list-style-type: none"> <li>i) Réunion communautaire : Rappel du contenu du plan d'action de la communauté et des critères ODF</li> <li>ii) Visite d'une latrine afin d'en faire un modèle inspirant toute la communauté</li> <li>iii) Féliciter le propriétaire sur les points forts de sa latrine et lui donner la parole afin qu'il puisse partager son expérience dans la construction d'une latrine</li> <li>iv) Demander au propriétaire ainsi qu'à l'assistance si leurs latrines remplissent bien tous les critères ODF</li> <li>v) Faciliter le PAFII pour l'amélioration de la latrine modèle</li> <li>vi) Inciter la compétition entre cette latrine modèle et les autres latrines de l'assistance</li> <li>vii) Eparpiller l'assistance vers leurs propres latrines afin qu'elle puisse tout de suite les améliorer grâce aux PAFII, en s'inspirant de la latrine modèle</li> <li>viii) Faciliter le passage de la communauté vers la fin de l'ingestion d'excrément – de l'ODF à travers l'utilisation de latrines.</li> </ul>

THEME	CONTENU
<p>Follow-up Mandona</p>	<p>ix) La communauté met en place une commission qui va faire un suivi des latrines construites, appuyée par les promoteurs locaux</p> <p>m) Le facilitateur suit de près les efforts et actions de la communauté</p> <p>x) Terminer le FUM avec la réalisation commune des actions réalisées et la mise à jour du plan d'action pour les points à améliorer. Il s'agit d'une restitution communautaire (firy minitra no nanaovana ny modely, mora ve)</p> <p>xi) Où en est la communauté par rapport aux critères d'un village ODF.</p> <p>Le résultat d'un FUM peut être :</p> <ul style="list-style-type: none"> <li>• “Dona mandona” : le ménage a entraîné un autre ménage (voadona ianao dia mandona ny hafa)</li> <li>• “Dona miparitaka” : la latrine du ménage a entraîné tout le village (voadonan'ny kabonen'ilay tokantrano ny tanàna iray manontolo).</li> </ul>



THEME	CONTENU
<p>Follow-up Mandona</p>	<p>Le FUM est précédé de « pré-FUM », il s'agit de :</p> <ul style="list-style-type: none"> <li>• Préparer le FUM</li> <li>• S'assurer de la présence de toute la communauté au rendez-vous FUM</li> <li>• Identifier avec l'aide du Leader Naturel et préparer le ménage dont la latrine sera modèle (lieu de réunion FUM).</li> </ul> <p>Remarques :</p> <ul style="list-style-type: none"> <li>• Il faut s'assurer que la majorité de la communauté est présente durant le FUM</li> <li>• Il est intéressant de susciter l'envie d'une latrine confortable durant le FUM</li> <li>• Le facilitateur suscite l'échange de compétences entre la communauté</li> <li>• Le facilitateur doit avoir le minimum d'informations sur les caractéristiques géologiques et géographiques du village afin de faciliter la construction de latrine durable respectant la norme environnementale</li> <li>• La qualité du FUM dépend de la qualité du déclenchement</li> <li>• Le FUM est différent d'une Visite à Domicile (VAD).</li> </ul>

THEME	CONTENU
<p>Follow-up Mandona</p>	<p>Remarques :</p> <ul style="list-style-type: none"> <li>• Un village bien déclenché, devient ODF, après 1 à 2 FUM</li> <li>• Il faut veiller à ce qu'il n'y ait pas un grand écart entre la date du déclenchement et la date du premier FUM, entre 1 à 7 jours</li> <li>• La mise en ambiance ou mise en confiance est très importante pour que le facilitateur ne soit pas considéré comme « contrôleur de latrine »</li> <li>• Il est conseillé de faire un « suivi de lendemain » après le déclenchement. Il ne faut pas confondre « FUM de lendemain » et « Suivi de lendemain ».</li> </ul> <p><b>Il ne faut pas confondre :</b></p> <p>FUM du lendemain : FUM au lendemain du déclenchement</p>  <p>Suivi de lendemain : Visite inopinée, conversation avec le Leader Naturel</p>

METHODE DE TRANSFERT	REF. RESSOURCE	OUTIL	DUREE
<p>Faire une simulation FUM en utilisant les outils PAFII suivants : une bouteille vide, paquet de carton, eau, etc.</p> <p>Regarder avec les participants la vidéo sur la fabrication de Tippy Tap.</p> <p>Le lien : <a href="https://www.youtube.com/watch?v=C4dInLpqx0M">https://www.youtube.com/watch?v=C4dInLpqx0M</a> Source : Vidéo WaterAid</p>	<p>Diapo # 43 - 53</p> <p>Fiche FUM # 5</p>	<div data-bbox="920 390 1236 571"> <p>B.IREO DINGANA ARAHINA amin'ny « FUM »</p> </div> <div data-bbox="920 622 1236 804"> <p>3. FUM</p> <p>VORY ny mpiara-monina REHETRA</p> </div> <div data-bbox="920 855 1236 1036"> <p>3. FUM</p> <p>LAHARAM-PAHAMEHANA ny fanafoanana / fanafoavana ny toeram-pangereana ankalamanjana na ZDAL</p> </div> <div data-bbox="920 1087 1236 1268"> <p>MBA HAHOMBY NY FUM dia:</p> <ol style="list-style-type: none"> <li>MANAO PRE-FUM <ul style="list-style-type: none"> <li>Mijiry ny fanarara/ny tendra tsorain'ny fanarana (andry vitsy miakoban'ny FUM)</li> <li>Mangahatsahy ity fotsiana (FPI) faizomana sy mihafalika ankamaroan'ny mpionina (andry na ora vitsy miakoban'ny FUM) ny maka tsiky fa ho tonga avokoa ny olona rehetra no an'izany. © FUM</li> <li>Makomana tsara ny FUM</li> <li>Mijiry miasaka (ZDAL) ny manomana ity tokantrano itay ho atao moddy ny kabonery (ho no toerana hahomana ny FUM)</li> </ul> </li> <li>HAHAPEHY NY DRAFITRASA NATAON'NY TANANA ny mpianarana</li> <li>NETYTSARA NY FANAIRANA (dikelohamany)</li> </ol> </div> <div data-bbox="920 1320 1236 1501"> <p>FANAMARIHANA</p> <ul style="list-style-type: none"> <li>&gt; FUM #VAD</li> <li>&gt; CLTS = « approche COMMUNAUTAIRE » tsahin'ny folokolona # « approche ménage » (antsoroka isan-tokantrano tsirairay)</li> <li>&gt; Tsy tokony hivy etan'ny be loatra ny datin'ny fanarana sy ny datin'ny FUM (I hatramin'ny 7 andro)</li> <li>&gt; Misy ny « sulvi de lendemain », vangivangy tsotootra atao aorian'ny fanarana, tsy ampitsoin'ny folokolona, miresaka amin'ny Mpanjaka Vojanahary na Leader Naturel</li> <li>&gt; Misy ny « FUM de lendemain », FUM avy hatrany dia rakitra ny ampitsoin'ny datin'ny fanarana</li> </ul> </div>	<p>150 min</p>

Fiche FUM # 5

# SESSION .8

## **LIBERE DE LA DEFECATION A L'AIR LIBRE ou OPEN DEFECATION FREE (ODF)**

### **Objectifs :**

Au terme de cette session, les participants :

- mettent fin à la défécation à l'air libre et sont capables de vérifier le statut ODF
- appliquent les techniques de pérennisation du statut ODF.

THEME	CONTENU
<p>Open defecation free (ODF)</p>	<p><b>I. Critères ODF</b></p> <p>C'est le statut attribué lorsqu'après vérification selon le protocole établi par le ministère en charge de l'assainissement, l'on constate la fin de la défection à l'air libre.</p> <p>Processus de vérification :</p> <p>Le processus de vérification d'un site FDAL quel que soit son niveau doit faire suite à l'auto-proclamation par la communauté elle-même ou leurs représentants (cas niveau village) ou par les entités administratives correspondantes (cas niveau Fokontany ou plus).</p> <p>En effet, une fois que les communautés (cas de village) ou les entités administratives (cas de Fokontany ou plus, c'est-à-dire, plusieurs villages à la fois) ont éliminé la pratique de la DAL, elles peuvent procéder directement à la déclaration par elles-mêmes de l'atteinte du statut FDAL.</p> <p>Cette auto-proclamation doit être formalisée par l'établissement d'un procès-verbal signé d'auto-déclaration dont une copie sera envoyée à l'entité administrative de niveau supérieur pour information.</p>

Critères	De l'auto-proclamation jusqu' à la certification	A partir de la date de certification
<b>Critère 1 : Zones DAL</b>	Toutes les zones DAL sont nettoyées et/ou transformées et aucune nouvelle zone DAL n'est observée	Toutes les zones DAL sont nettoyées et/ou transformées et aucune nouvelle zone DAL n'est observée
<b>Critère 2 : Utilisation de latrine</b>	Tous les ménages et membres de la communauté utilisent effectivement des latrines familiales ou même partagées et les excréta des enfants sont convenablement pris en charge par les familles	Toutes les familles utilisent effectivement leurs propres latrines non partagées (une latrine par toit) et les excréta des enfants sont convenablement pris en charge par les familles
<b>Critère 3 : Qualité des latrines</b>	Toutes les latrines (familiales, ménages) et institutionnelles (écoles, centres de santé, bâtiments publics, etc.) sont propres et ne permettent pas la contamination et/ou la recontamination (latrines « flyproof » : ne permettant plus le va-et-vient des mouches) <ul style="list-style-type: none"> <li>• Trou couvert pour les fosses perdues</li> <li>• Plancher/Dalle sans trou ne permettant pas le passage des mouches</li> </ul>	Toutes les latrines (familiales, ménages) et institutionnelles (écoles, centres de santé, bâtiments publics, etc.) sont propres et ne permettent pas la contamination et/ou la recontamination (Latrines « flyproof », ne permettant plus le va-et-vient des mouches)
<b>Critère 3 : Qualité des latrines</b>	<ul style="list-style-type: none"> <li>• Absence de papiers/objets souillés à l'intérieur et aux alentours des latrines et/ou présence de bac à papiers usés avec couvercle)</li> <li>• Utilisation effective des cendres pour les fosses</li> </ul>	<ul style="list-style-type: none"> <li>• Trou couvert pour les fosses perdues</li> <li>• Plancher/dalle sans trou ne permettant pas le passage des mouches</li> <li>• Absence de papiers/objets souillés à l'intérieur et aux alentours des latrines et/ou présence de bac à papiers usés avec couvercle</li> <li>• Utilisation effective des cendres pour les fosses perdues</li> </ul>
<b>Critère 4 : Dispositif de lavage des mains</b>	Présence d'un DLM à proximité des latrines avec présence d'eau et de savon et/ou de cendre	Présence d'un DLM à proximité des latrines avec présence d'eau et de savon et/ou de cendre

THEME	CONTENU
<p>Open defecation free (ODF)</p>	<p><b>2. Pérennisation du statut ODF</b></p> <p><b>i) Approche permettant de pérenniser le statut ODF</b></p> <p><b>A. Avant l'acquisition du statut ODF</b></p> <p><b>1. Considération du paramètre « Genre et Inclusion Sociale »</b></p> <p>L'approche Genre et Inclusion Sociale contribue à l'accès durable pour tous aux services professionnels et équitables en eau, assainissement et hygiène en milieu rural.</p> <p>Pour ce faire, elle promeut :</p> <ul style="list-style-type: none"> <li>• La participation égale des femmes, des hommes et des jeunes en tant que décideurs pour une gouvernance réactive et favorable au genre dans le secteur</li> <li>• La considération des besoins sexo-spécifiques des membres de la communauté d'intervention</li> <li>• Plus d'égalité entre les sexes dans les travaux de production ainsi qu'à l'accès aux produits et aux services y afférents.</li> </ul> <p>L'approche Genre et Inclusion Sociale vise à ce que tout le monde, peu importe le sexe, l'âge, la culture, la mobilité et la vulnérabilité économique, ait accès aux produits et services en eau, assainissement et hygiène et soit capable de contrôler leur utilisation.</p> <p>L'intégration de l'approche Genre et Inclusion Sociale est indispensable dans la réalisation de l'approche CLTS, étant donné que la fin de la défécation à l'air libre est une affaire de toute la communauté peu importe le sexe, l'âge, la culture, la mobilité et la vulnérabilité économique.</p>

THEME	CONTENU
<p>Open defecation free (ODF)</p>	<p>Pour sa concrétisation, le facilitateur doit considérer :</p> <ul style="list-style-type: none"> <li>• La réalisation des étapes du CLTS : date et lieu des rendez-vous communautaires (déclenchement et FUM) convenables pour toute la communauté, décisions communautaires considérant le cas de toutes les personnes membres de la communauté</li> <li>• Les caractéristiques des latrines et des accessoires y afférant : latrine où peut accéder tous les membres du ménage ou de la communauté selon la mobilité, l'âge, etc.</li> <li>• Le coût des latrines et la facilité de paiement selon la vulnérabilité économique ou la disponibilité d'argent au sein du ménage (s'il y a un marché basé sur l'assainissement)</li> <li>• La prise de responsabilité par tout le monde dans l'accès (achat - construction), le contrôle (utilisation, prise de décision par rapport à la latrine, entretien, etc.) construction), le contrôle (utilisation, prise de décision par rapport à la latrine, entretien, etc.)</li> </ul>



THEME	CONTENU
<p>Open defecation free (ODF)</p>	<p><b>2. Considération du paramètre « Environnemental »</b></p> <p>La pratique de l'approche CLTS est aussi basée sur des principes environnementaux contribuant à :</p> <ul style="list-style-type: none"> <li>• Réduire les risques de pollution des nappes phréatiques</li> <li>• Promouvoir la construction des latrines adaptées au contexte climatique local pour être pérenne.</li> </ul> <p>Pour ce faire, les facilitateurs tendent à faciliter:</p> <ul style="list-style-type: none"> <li>• La construction des latrines à une distance (horizontale) de 20 mètres d'un puits, à une profondeur de 2,5 mètres moins profond que le puits et à un niveau plus bas que la source d'eau.</li> <li>• (Si besoin, pour un meilleur accès aux technologies de latrines) la connexion de la communauté aux maçons locaux.</li> </ul> <p><b>3. Approche "Marché basé sur l'assainissement"</b></p> <p>L'approche basée sur le marché de l'assainissement tout comme l'approche CLTS vise l'utilisation des latrines par les ménages afin de cesser la défécation à l'air libre.</p> <p>Promouvant la professionnalisation du secteur de l'assainissement, l'approche basée sur le marché de l'assainissement vise à offrir des produits et services de qualité liés à l'assainissement aux consommateurs. Il est intéressant de la combiner à l'approche CLTS quand le ménage déclenché exprime le besoin d'avoir une latrine sécurisante, durable et de qualité, à l'épreuve des aléas de la nature.</p>

THEME	CONTENU
<p>Open defecation free (ODF)</p>	<p>La concrétisation de la combinaison des deux approches peut se faire durant le FUM, en :</p> <ul style="list-style-type: none"> <li>• Connectant durant cette réunion communautaire les ménages déclenchés et les artisans/maçons/représentants des entreprises offrant des produits et services de qualité liés à l'assainissement</li> <li>• Exhibant aux ménages déclenchés les produits et services disponibles ainsi que leurs potentiels selon les besoins des ménages.</li> </ul> <p>Cette combinaison des deux approches permet de :</p> <ul style="list-style-type: none"> <li>• Accéder à des technologies de latrines durables et ainsi, pérenniser le statut ODF des villages pour les ménages déclenchés</li> <li>• Etendre le marché de l'assainissement pour un développement économique local</li> <li>• Monter à l'échelle : de latrine partagée à latrine non-partagée.</li> </ul> <p>L'adage dans la combinaison de ces 2 approches est la construction d'une latrine pérenne :</p> <p>« <i>Manamboatra kabone indray mandeha tsy miverina</i> » (<i>Construire une latrine, une bonne fois</i>).</p>

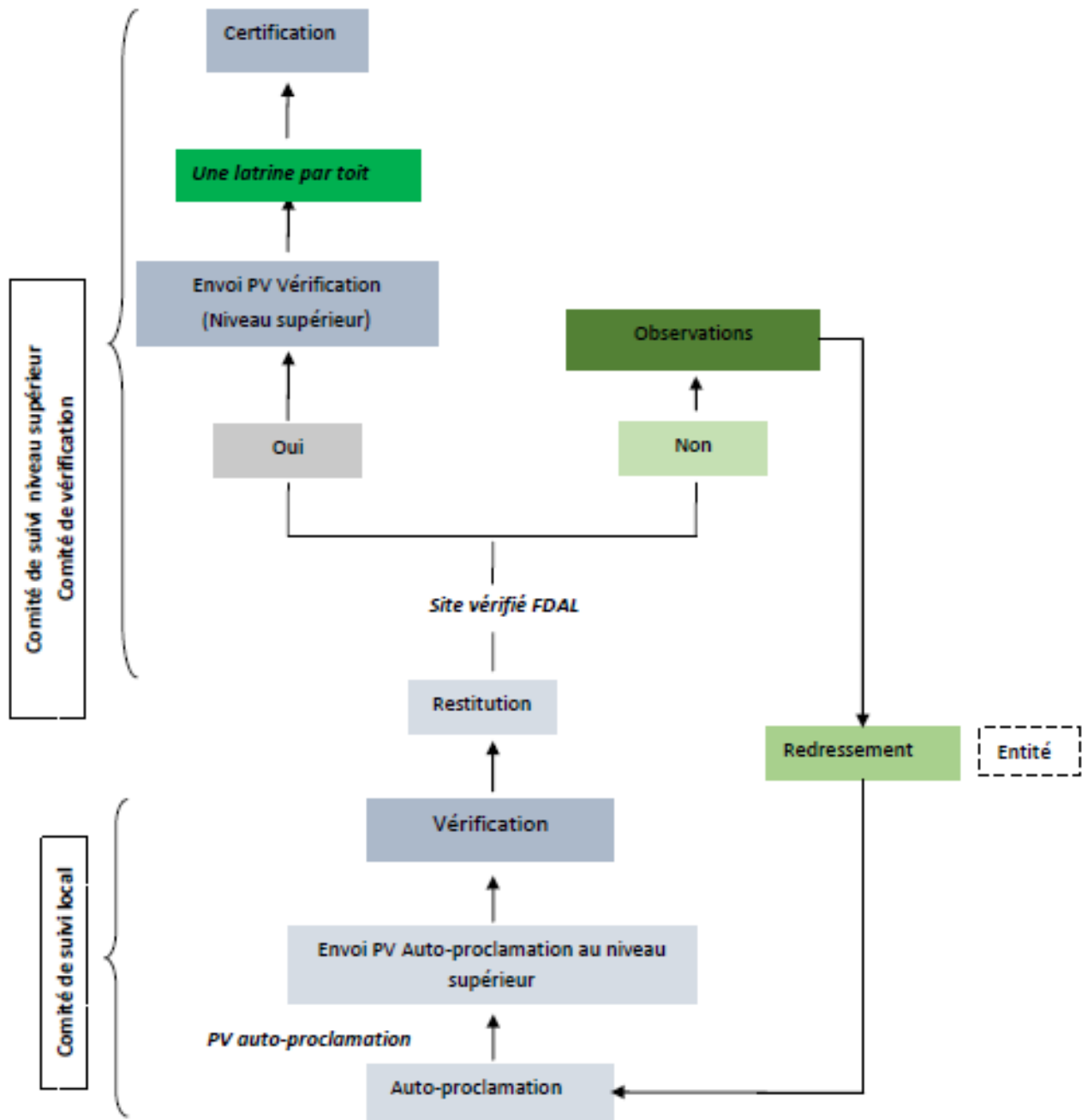
THEME	CONTENU
<p>Open defecation free (ODF)</p>	<p>Exemple de mode de mise en œuvre pour la combinaison de cette approche avec l'approche CLTS :</p> <ul style="list-style-type: none"> <li>• Premier FUM : Présence d'une personne dynamique identifiée par le mobilisateur local, comme étant un client potentiel</li> <li>• Deuxième FUM : La latrine vendue présentée comme latrine modèle devant la communauté pour générer une affluence de commande de latrines</li> <li>• Il est conseillé de planifier les FUM durant la saison où les ménages ont de l'argent</li> <li>• Il y a des cas où les vendeurs de service en assainissement facilitent la vente avec le paiement en nature (riz).</li> </ul>

THEME	CONTENU
<p>Open defecation free (ODF)</p>	<p><b>B. Avant ou après l'acquisition du statut ODF</b></p> <p><b>I. Approche Association villageoise d'épargne et de crédit</b></p> <p>L'approche « Village Saving and Loan Association (VSLA) » ou « Association Villageoises d'Épargne et de Crédit (AVEC) » consiste à encourager les villageois à se rassembler dans une association d'Épargne et de Crédit afin d'épargner des parts d'argent dans une caisse commune et de faire des prêts priorisant les investissements et les activités génératrices de revenus.</p> <p><b>L'AVEC est bénéfique pour le village, en termes de :</b></p> <ul style="list-style-type: none"> <li>• <b>Amélioration de la situation financière de ses membres</b></li> <li>• <b>Renforcement des liens entre les membres contribuant à dynamiser, non seulement le groupe, mais la communauté où vit le groupe.</b></li> </ul> <p>Cette approche contribue au maintien du statut ODF grâce à :</p> <ul style="list-style-type: none"> <li>• L'aspect stratégique d'un village constitué de VSLA (peut être facile à déclencher)</li> <li>• Les membres de VSLA peuvent facilement devenir des « agents de changement »</li> <li>• La facilitation de la montée à l'échelle de l'assainissement par les membres des VSLA</li> <li>• Le dynamisme des membres des groupes VSLA qui fait un effet tâche-d'huile sur toute la communauté</li> <li>• La facilitation de l'acquisition du statut ODF par les institutions.</li> </ul>

THEME	CONTENU
<p>Open defecation free (ODF)</p>	<p><b>C. Après l'acquisition du statut ODF</b></p> <p><b>2. Suivi post-ODF</b></p> <p>Afin de maintenir le statut ODF, des suivis sont indispensables.</p> <p>Par exemple, pour le cas de RANOWASH, deux suivis ont été réalisés :</p> <ul style="list-style-type: none"> <li>• 6 mois après acquisition du statut ODF</li> <li>• 12 mois après acquisition du statut ODF.</li> </ul>

METHODE DE TRANSFERT	REF. RESSOURCE	OUTIL	DUREE
<p>Sur la base des jeux de rôle au niveau d'une commune, faire un brainstorming pour la pérennisation du statut ODF.</p> <p>Demander aux participants à tour de rôle de faire parler les images des diapo 59 - 72.</p>	<p>Diapo # 55 - 73</p> <p>Outil # 6</p> <p>Protocole Vérification ODF</p>	    <p>Outil Protocole de Vérification ODF # 6</p>  <p>Novembre 2019</p>	<p>60 min</p>

## Outil Processus de Vérification ODF # 7 (Protocole de vérification ODF. P9)



# SESSION.9

## **CLTS et Marché basé sur l'assainissement**


### **Objectif :**

Au terme de cette session, les participants :

- connaissent et bénéficient des services issus du marché basé sur l'assainissement libérant la défécation à l'air libre.



THEME	CONTENU
<p>CLTS et Marché basé sur l'assainissement</p>	<p><b>I. C'est quoi le marché basé sur l'assainissement?</b></p> <p>Il s'agit de viser les ménages en tant que <b>clients</b> qui a ses propres besoins (<b>demande</b>) en matière de <b>latrine</b>.</p> <p>Les fabricants et les vendeurs de latrines sont appelés à offrir des services et produits de qualités aux clients.</p> <p>L'assainissement basé sur le marché est la rencontre de l'offre et de la demande en matière de latrine.</p>

METHODE DE TRANSFERT	REF. RESSOURCE	RESSOURCE	DUREE
<p>I 1. Le formateur demande aux participants: c'est quoi un marché? Qu'est-ce qu'on peut y voir?</p> <p>Il les guide à structurer leurs réponses concernant le client, le produit, la demande et l'offre.</p> <p>I 2. En parlant d'assainissement, qui et quoi on peut considérer dans ce domaine? Le formateur donne des cartes VIPP et demande : "qui est le client?", "quel produit à vendre?", "qui est le producteur", "où est-ce qu'on trouve le produit?"</p>	<p>Diapo # 2 - 4</p>	<div data-bbox="925 385 1239 567" style="border: 1px solid black; padding: 5px;"> <p>Ny CLTS sy ny « Fanadiovana miankina amin'ny Tsena FMT »</p> <ul style="list-style-type: none"> <li>• Inona no atao ce a market-based sanitation approach (MBS) na Fanadiovana miankina amin'ny Tsena?</li> <li>• Inona no matetika-dibabe sy ny fitaona ny MBS</li> <li>• Ireo mila tadidana rehafa mangaha FMT</li> <li>• Ny CLTS sy ny fanadiovana miankina amin'ny Tsena</li> <li>• Ireo singa hafa apanaka rehafa mangaha FMT</li> <li>• Fototany fampandana FMT mioraka amin'ny CLTS</li> <li>• Ireo tokony ho tadidana rehafa mamparaka ny CLTS sy ny MBS</li> </ul> </div> <div data-bbox="925 625 1239 801" style="border: 1px solid black; padding: 5px; margin-top: 10px;"> <p>Ny VOKATRA KABONE</p>  <p>Ny asan'ny KABONE dia asany miaraka:</p> <ul style="list-style-type: none"> <li>- Lavaka</li> <li>- Fampandana (dibe sira)</li> <li>- Trano an'ambony</li> </ul> <p><small>Ny foto-tena rehafa mamparaka ny fanadiovana miankina amin'ny Tsena dia ny maha an'ny mpanao rehafa mamparaka ny Tsena.</small></p> </div>	<p>30 min</p>

THEME	CONTENU
<p>CLTS et Marché basé sur l'assainissement</p>	<p><b>2. Importance de l'assainissement basé sur le marché, ce qui est à retenir et son application avec l'approche CLTS</b></p> <ul style="list-style-type: none"> <li>• L'une des raisons qui incitent les gens à déféquer à l'air libre est la qualité des latrines précaires et ne répondant pas à leurs besoins. Par exemple : latrine qui sent mauvais, en piteux état et ne donne pas de plaisir pour son utilisation.</li> <li>• Egalement, l'on relève la difficulté de ne pas pouvoir améliorer les latrines déjà construites mais elles ne durent et ne répondent pas à leurs besoins.</li> <li>• Les gens cherchent des latrines selon leurs besoins pour les utiliser à long terme. L'assainissement basé sur le marché peut y répondre. Cela permet de ne plus pratiquer la défécation à l'air libre.</li> </ul>

METHODE DE TRANSFERT	REF. RESSOURCE	RESSOURCE	DUREE
<p>21. Le formateur anime un brainstorming. Selon vos points de vue :</p> <ul style="list-style-type: none"> <li>• Pourquoi on opte pour l'assainissement basé sur le marché?</li> <li>• Pourquoi c'est difficile de garder le statut ODF?</li> <li>• Quels sont les problèmes d'utilisation des latrines? Pourquoi les gens ne sont pas motivés à utiliser des latrines?</li> <li>• Comment le CLTS peut aider? Et l'assainissement basé sur le marché?</li> </ul>	<p>Diapo MBS # 5 - 7</p>	<div data-bbox="925 390 1239 567"> <p><b>Mahazava-dehibe ny fanadiovana miankina amin'ny tsena (FMT)?</b></p> <p>➤ Anisan'ny antony lehibe mampihitra ny olona amin'ny fangarano ankalanganana ny andriaka ny fiantontanana kabone toy manara-gentra sy ny manaraka ny filany: Chaire kabone maimaimika, kabone mora mironana, kabone toy azabiany fahafaharetana ny mangaha azy.</p> <p>➤ Anisan'ny toy ahafahany olona manaraka ny kabonany kisa ny afa mitsina kabone izy afa mialoha nefa toy mahitra ainy sy toy manaraka ny filany.</p> <p>➤ Mita kabone mifanaraka amin'ny filany ny olona, nefa hampaharitra ny fampiasana azy, ary afa mitsina tsany ny MBS raha mipersaka tsara. Fampaharetana ny kabone tsaraka amin'ny fangarano ankalanganana tsany.</p> </div> <div data-bbox="925 622 1239 799"> <p><b>Ireo mila tadihana rehefa mampihatra ny Fanadiovana miankina amin'ny Tsena</b></p> <ul style="list-style-type: none"> <li><b>Tsamboana</b> Njanjika (tsena), noho tsany mendrika ny tsena ny vokatry tsikaza azy mifanaraka amin'ny filany sy ny fiantontanana.</li> <li><b>Kabone</b> Njanjika ny tsikaza mifanaraka amin'ny filany sy fahafaharetana ny mangaha azy hantona azy hantony ny mangaha.</li> <li><b>Mampiasana ny fanadiovana tsena</b> Njanjika ny fahafaharetana mifanaraka tsikaza kabone mifanaraka amin'ny filany ny mangaha.</li> </ul> </div> <div data-bbox="925 855 1239 1031"> <p><b>Ny CLTS sy ny fanadiovana miankina amin'ny Tsena</b></p> <ul style="list-style-type: none"> <li><b>CLTS</b> Manangy amin'ny fahafaharetana tsikaza, fangarano, mifanaraka, mampiasana ny fanadiovana tsena.</li> <li><b>FMT</b> Manaraka tsikaza mifanaraka amin'ny filany, manaraka tsikaza mifanaraka amin'ny filany, manaraka tsikaza mifanaraka amin'ny filany.</li> </ul> <p>Mifanaraka tsikaza ny CLTS sy ny FMT ary manangy amin'ny fahafaharetana tsikaza tsaraka kisa amin'ny resaka fiantontanana, tsara ny CLTS dia manana ny fahafaharetana, fa ny FMT kisa dia manangy amin'ny fiantontanana tsikaza mifanaraka amin'ny filany tsara.</p> </div>	<p>15 min</p>

THEME	CONTENU
<p>CLTS et Marché basé sur l'assainissement</p>	<p><b>3. Aspects à considérer dans l'application de l'assainissement basé sur le marché</b></p> <ul style="list-style-type: none"> <li>• Développement des compétences locales, en matière de fabrication de latrine (exemple, maçon local)</li> <li>• Formation en gestion d'entreprise des fabricants de latrines</li> <li>• Formation en marketing des vendeurs de latrines</li> <li>• Fabrication de latrines attractives et selon le pouvoir d'achat des clients</li> <li>• Réalisation des activités de marketing ou commercialisation</li> <li>• Application du CLTS ou autre action incitant les gens à posséder des latrines.</li> </ul> <p>La scénette ci-après est à jouer dans le cadre de cette session.</p> <p>Il est nécessaire de :</p> <ul style="list-style-type: none"> <li>• Faciliter l'accès aux matières premières par les fabricants de latrines, par exemples, ciments, fer, etc. C'est-à-dire, il s'agit de promouvoir la collaboration entre le maçon et le vendeur locaux.</li> <li>• Faciliter l'accès au financement selon les besoins des clients encourageant la construction des latrines (par exemple, offre financière auprès des VOAMAMI, des institutions financières).</li> </ul>




## Jeu de rôle :

Rasoa a approché Rabary pour passer une commande latrine. Mais, la vente n'a pas abouti entre les deux car Rasoa trouve que le coût de latrine de Rabary est élevé et ne répond pas à ses besoins. De plus, Rabary n'est pas accueillant.

Rasoa est partie demander l'avis de l'ATEAH, car elle souhaite posséder une latrine. Il lui a dit de venir à la vente organisée par Ra-Edy au marché.

Quand Rasoa a discuté avec Ra-Edy, ils se sont mis d'accord, car : il y a une facilitation de paiement, plusieurs choix de produits et la discussion a été bonne. En plus, Ra-Edy est membre du réseau de quincailleries au niveau local.

METHODE DE TRANSFERT	REF. OUTILS	OUTILS	DUREE
<p>31. Le formateur demande 4 volontaires pour jouer la scénette.</p> <ol style="list-style-type: none"> <li>1. Rabary, premier maçon local</li> <li>2. Ra-Edy deuxième maçon local</li> <li>3. Rasoa, mère élevant seule ses 3 enfants qui souhaite construire une latrine et a 3 enfants</li> <li>4. Agent local ou ATEAH au niveau communal.</li> </ol> <p>Le formateur distribue la scénette et encadre le jeu de rôle.</p>	<p>Diapo # 8</p>	 <p>The diagram is a flowchart with a central house icon labeled 'Fahafahana'. It branches into four quadrants, each with text in Malagasy. The top-left quadrant is labeled 'Fahafahana' and the top-right 'Fahafahana'. The bottom-left quadrant is labeled 'Fahafahana' and the bottom-right 'Fahafahana'. Arrows point from the central house to each of these four quadrants.</p>	<p>60 min</p>

THEME	CONTENU
<p>CLTS et Marché basé sur l'assainissement</p>	<p><b>4. Associer l'assainissement basé sur le marché et la CLTS</b></p> <p>Deux approches sont possibles :</p> <ol style="list-style-type: none"> <li>1. Appliquer après le déclenchement:, c'est-à-dire par l'intermédiaire des maçons locaux, qui ont déjà des expériences pour offrir des latrines répondant aux besoins des clients et aux normes : rompre la voie de l'excrément vers la bouche. Cela aide les foyers à construire de manière anticipée les latrines.</li> <li>2. Appliquer quand les critères ODF sont réunis au niveau du village et permet l'amélioration des latrines pendant le déclenchement et le FUM.</li> </ol>

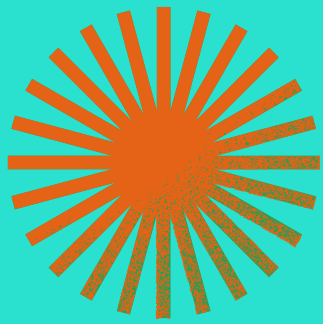
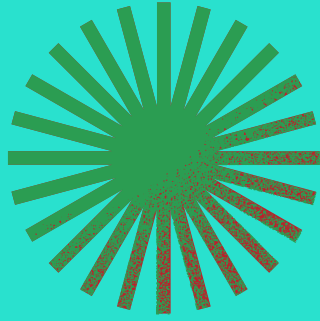




## Importants à retenir :

- Respecter l'option “zero subvention” de la part des partenaires et des projets
- La population et les ménages sont vraiment convaincus de rompre la voie de l'excrément vers la bouche définitivement et cherchent des solutions par eux-mêmes
- Il n'y a pas de contrainte d'achat, mais ils prennent leur responsabilité selon leur choix. Ils peuvent aussi construire des latrines selon leur savoir-faire
- Il est important pour les fabricants de produire des latrines attractives et adaptées au pouvoir d'achat des clients
- Il est important d'encourager la construction de latrines, par des facilités de paiement (par exemples : trou + dalle, ou trou + dalle + infrastructure, etc.)

METHODE DE TRANSFERT	REF. OUTIL	OUTIL	DUREE
<p>Le formateur organise des travaux de groupe, en posant les questions suivantes :</p> <ul style="list-style-type: none"> <li>• Qui peut former les maçons locaux, en gestion, marketing et commercialisation?</li> <li>• Quel est le type de latrine attractive au niveau local?</li> <li>• Comment le fabricant et le client peuvent avoir des facilités de financement?</li> <li>• Quelles sont les possibilités de partenariats pour pouvoir offrir des services et produits en latrines attractives?</li> </ul>	<p>Diapo # 9 - 11</p>	<p>Amin'ny fotoana manao ahoana no mampiditra FMT anaty CLTS?</p> <p>Toe-javatra roa no azo atao:</p> <ol style="list-style-type: none"> <li>1. Azo ampidirina aoriana kelin'ny fanairana amin'ny alalan'ireo maçona loacava izay efa manana ny fahaza-manao alahany manamboatra ny kabone mifanaraka amin'ny filin'ny mpanjifa sady matara-pentira kabone toy mangidin-tsy. Miantany ny tokantrano mba hanao kabone mahafa-po deany miandaha izany.</li> <li>2. Azo ampidirina ihany loa rehefa mahafeno ny fepetra ODF ny tanàna iray ary natsa alahany manatsara ny kabone vita nandritra ny tsorin'ny fanairana sy ny FUM.</li> </ol> <p>Tokony ho tadidiana rehefa mampiaraka CLTS sy FMT?</p> <ul style="list-style-type: none"> <li>• Hjana lalandava ny hoe O subvention na toy mity fanomezana na dia iray varanenty aza ary amin'ny tenakoa na mpanoana ara-teknika</li> <li>• Toy manjy ny esponea sy ny tokantrano no reny lahatsa sasteraka fa toy hifanangany intsony ary izy no nitady nahadava amin'izany</li> <li>• Toy mity fiverena kinody, fa izy no mandray andrakara araka izay hevany fa mety - atony alia tsara ny manamboatra kabone amin'ny fahaza-manao</li> <li>• Mba manana tolova Kabone mampariary sy mety amin'ny fahafa-mofo'ny tokantrano isan-karazany ny mpanamboatra/impiorotra kabone</li> <li>• Mba manana fanamorana fahazana kabone ny mpanamboatra/impiorotra kabone toy ny fankasamb-bola tsikeliky, tolova isan-karazany (ohitra, tenaka • dala, na tenaka • dala • franco, sns.)</li> </ul>	<p>45 min</p>



# SESSION. 10

## MISE EN PRATIQUE DU CLTS AU NIVEAU COMMUNAUTAIRE

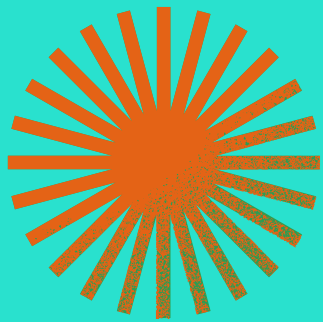
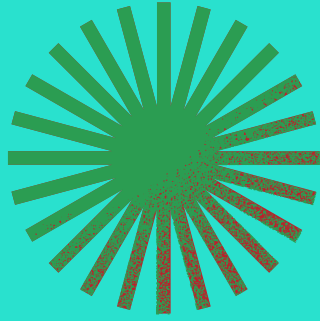
### Objectif :

Au terme de cette session, les participants :

- s'engagent vers le déclenchement communautaire et le FUM.

THEME	CONTENU
<p>Pratique du CLTS au niveau communautaire</p>	<p><b>Proposition d'organisation de la descente :</b></p> <p>Si 24 participants :</p> <p>&gt;&gt; Pratique de déclenchement communautaire :</p> <p><u>Première pratique déclenchement (1 terrain/groupe).</u></p> <ul style="list-style-type: none"> <li>• Groupe de 4 personnes, équivaut à 6 groupes encadrés par 6 superviseurs, donnent 6 terrains</li> </ul> <p><u>Deuxième pratique déclenchement (1 terrain/binôme).</u></p> <ul style="list-style-type: none"> <li>• En Binôme, équivaut à 12 terrains</li> </ul> <p>&gt;&gt; Pratique de FUM :</p> <p><u>Première pratique FUM (1 terrain/groupe).</u></p> <ul style="list-style-type: none"> <li>• Groupe de 4 personnes, équivaut à 6 groupes encadrés par 6 superviseurs, ce qui fait 6 terrains</li> </ul> <p><u>Deuxième pratique FUM (1 terrain/binôme).</u></p> <ul style="list-style-type: none"> <li>• En Binôme, équivaut à 12 terrains</li> </ul> <p>*Les organisateurs de la formation doivent assurer le "pré-déclenchement et pré-FUM".</p> <p>Tout terrain est suivi de restitution.</p>

METHODE DE TRANSFERT	REF. RESSOURCE	OUTIL	DUREE
<p>Préparation de la descente sur terrain par groupe :</p> <p>a) Diviser les groupes de participants.</p> <p>b) Partager la planification détaillée de la descente sur terrain.</p> <p>c) Mettre à disposition des groupes les données « pré-déclenchement » si terrain « déclenchement », et les données « pré-déclenchement + déclenchement » si terrain « FUM ».</p> <p>d) Faire une réunion de préparation pour les groupes.</p> <p>L'on réserve 45 minutes de restitution suivie d'échange.</p>	<p>Diapo # 11 - 12</p>	<div data-bbox="925 367 1231 543" style="border: 1px solid green; padding: 5px;"> <p>INONA NO MAMPIAVAKA NY « CLTS »</p> <ul style="list-style-type: none"> <li>• Fanaohadran'ny samy mpiara- monina mikasika ny endriky ny fahasalamana eo aminy</li> <li>• Tsy fanoomezana fanampiana ny tokantrano tsiririky amin'ny lalany fitaovana na vola</li> <li>• Q subvention</li> <li>• Fikarohan'ny mpiara-monina ny modelin'ny kabone tokony haorina</li> <li>• Fanoanarana <ul style="list-style-type: none"> <li>• ny fanoanahana'ny mpiara-monina ny sam- tsikarivony</li> <li>• ny fanoanahana-olona</li> </ul> </li> <li>• Fiparitana mpitarika miampahary <ul style="list-style-type: none"> <li>• mpitara na izay ara-amin'ny samy mpiara-monina,</li> <li>• izay lasa mpitarika ny mpiara-monina rehetra hafa amin'ny fomba fangorona manampaha izay.</li> </ul> </li> </ul> </div> <div data-bbox="925 583 1231 759" style="border: 1px solid green; padding: 5px; margin-top: 10px;"> <p>INONA NO MAMPIAVAKA NY « CLTS »</p> <ul style="list-style-type: none"> <li>• Fampiroboroboana ny hevitra vaovao mipotra eo an-toerana <ul style="list-style-type: none"> <li>• mikasika ny kabone mora vola</li> <li>• tsy manampaha ny zavavolany eo an-toerana</li> </ul> </li> <li>• Fanoomezana loka, na sazy araka ny fitaovana'ny mpiara-monina</li> <li>• Fanoanarana amin'ny fariha hafa rehetra izay hevitra vaovao mipotra eo an-toerana</li> <li>• Fanoanarana ny fomba ny amin'ny fanodovana hafa ilaina eo an-toerana <ul style="list-style-type: none"> <li>• faha, loka-davao malina</li> </ul> </li> <li>• Fanoomezana mari-pamantarana ny tanàna afa amin'ny fangorona ankalamanjana</li> </ul> </div>	<p>105 min</p>



# **ANNEXES**



## Annexe I : Suggestion de techniques de déclenchement

I. Réalisation de la voie feco-orale ou la voie de l'excrément vers la bouche

- Cartographie :

- Faire faire une cartographie du village par les villageois présents
- Leur demander de situer les ZDAL (que ce soit sur terre, ou dans l'eau)
- Faciliter leur réalisation de la logique de la voie féco-orale (excrément – vecteur – aliment – bouche) : un vecteur (exemple : une mouche, une volaille, etc.) va ramener l'excrément dans leurs aliments.

- « Diaben'ny rikoriko » ou marche vers les ZDAL

- Visiter les ZDAL
- Identifier un excrément
- Faciliter la réalisation de la voie féco-orale en leur faisant réaliser la mise en lien « excrément – mouche – aliment – bouche).

- Techniques du verre d'eau

- Identifier un excrément humain en plein air
- Prendre un bout de cheveux ou un objet pouvant représenter les pattes d'une mouche
- Simuler une mouche qui se sert dans l'excrément en y plongeant un bout de cheveux
- Simuler la mouche qui marche sur l'eau par la suite, en plongeant le bout de cheveux dans le verre d'eau
- Faciliter la réalisation du lien excrément – mouche – eau – bouche.

- Animaux domestiques

- Identifier un excrément humain en plein air
- Identifier les animaux comestibles pour l'homme et susceptibles de manger cet excrément, comme les volailles (ex : poule), qu'il va ensuite manger
- Faciliter ensuite leur réalisation de la voie féco-orale : excrément – animaux comestibles – bouches.

## 2. Réalisation de la voie de l'excrément vers « sacré »

### - Outil « fady »

- Identifier un excrément humain
- Amener cet excrément aux lieux sacrés (ex : homme ou animaux piétinant l'excrément et l'amenant dans les lieux sacrés)
- Si la ZDAL est la rivière, amener l'excrément au « tso-drano » étant donné que souvent l'acte de bénédiction nécessite de l'eau des rivières.

### - Outil « Bible » ou « Coran » ou autre outil de base d'une foi

- Citer le verset biblique, si la communauté est chrétienne : Deutéronome 23 : 13-15
- Citer un verset coranique qui interdit la défécation à l'air libre.

## 3. Excrément et rentrée d'argent

### - Pertes économiques dues à la défécation à l'air libre

- Calculer les dépenses en traitement des maladies liées à la DAL (exemple, diarrhée)
- Constater les dépenses accumulées
- Constater ensemble la solution pour éviter ces dépenses et faciliter l'ODF.

### - Si ZDAL est une terre pour culture de rentes

- Si ZDAL, une terre pour culture de rentes : faciliter la réalisation par la communauté de l'impact de la DAL aux activités économiques (exemple : la production de café contenant de l'excrément est interdite à l'exportation).

Ce document a été rendu possible grâce au soutien du peuple américain par l'intermédiaire de l'Agence des Etats-Unis pour le développement international (USAID), selon les termes de l'accord de coopération AID-687-A-17-00002, géré par Cooperative for Assistance and Relief Everywhere. Le contenu de ce document relève de la seule responsabilité du consortium RANOWASH et ne reflète pas nécessairement les vues de l'USAID ou du gouvernement des Etats-Unis.

<https://ranowash.org>